

Zpráva o uplatňování Územního plánu Bernartice nad Odrou

v uplynulém období let 2014 – 2018

schválená ve smyslu ustanovení § 55 odst. 1 zákona č. 183/2006 Sb., o územním plánování a stavebním řádu (stavební zákon) ve znění pozdějších předpisů.

Orgán příslušný ke schválení zprávy o uplatňování: **Zastupitelstvo obce Bernartice nad Odrou**

Určený zastupitel: **Ing. Bc. Dagmar Glogarová**

Pořizovatel: **Městský úřad Nový Jičín, odbor územního plánování a stavebního řádu**
Ing. Juříčková Xenie

Datum: **září 2018**

Usnesení č. 20/8 o schválení Zprávy o uplatňování Územního plánu Bernartice nad Odrou z 20. zasedání Zastupitelstva obce Bernartice nad Odrou konaného dne 5.9.2018.

Příloha č.2

Obsah :

Zpráva o uplatňování územního plánu obsahuje

Úvod

- a) vyhodnocení uplatňování územního plánu včetně vyhodnocení změn podmínek, na základě kterých byl územní plán vydán (§5 odst. 6 stavebního zákona) a vyhodnocení případných nepředpokládaných negativních dopadů na udržitelný rozvoj území,
- b) problémy k řešení v územním plánu vyplývající z územně analytických podkladů,
- c) vyhodnocení souladu územního plánu s politikou územního rozvoje a územně plánovací dokumentací vydanou krajem,
- d) vyhodnocení potřeby vymezení nových zastavitelných ploch podle § 55 odst. 4 stavebního zákona,
- e) pokyny pro zpracování návrhu změny územního plánu v rozsahu zadání změny,
- f) požadavky a podmínky pro vyhodnocení vlivů návrhu změny územního plánu na udržitelný rozvoj území (§ 19 odst. 2 stavebního zákona), pokud je požadováno vyhodnocení vlivů na životní prostředí nebo nelze vyloučit významný negativní vliv na evropsky významnou lokalitu nebo ptačí oblast,
- g) požadavky na zpracování variant řešení návrhu změny územního plánu, je-li zpracování variant vyžadováno,
- h) návrh na pořízení nového územního plánu, pokud ze skutečností uvedených pod písmeny a) až d) vyplývá potřeba změny, která podstatně ovlivňuje koncepci územního plánu,
- i) požadavky na eliminaci, minimalizaci nebo kompenzaci negativních dopadů na udržitelný rozvoj území, pokud byly ve vyhodnocení uplatňování územního plánu zjištěny,
- j) návrhy na aktualizaci zásad územního rozvoje.

Úvod

Návrh Zprávy o uplatňování Územního plánu Bernartice nad Odrou vychází z § 55 odst. 1 zákona č. 183/2006 Sb., o územním plánování a stavebním řádu (dále jen „stavební zákon“) ve znění pozdějších předpisů a § 15 vyhlášky č. 500/2006 Sb., o územně analytických podkladech, územně plánovací dokumentaci a způsobu evidence územně plánovací činnosti ve znění pozdějších předpisů. Dle § 55 odst. 1 stavebního zákona je stanoveno, že pořizovatel předloží zastupitelstvu obce do 4 let po vydání územního plánu zprávu o uplatňování územního plánu v uplynulém období. V souladu s tímto ustanovením přistoupil Městský úřad Nový Jičín, odbor územního plánování a stavebního řádu, jako pořizovatel územně plánovací dokumentace obce, ke zpracování Zprávy o uplatňování Územního plánu Bernartice nad Odrou, za uplynulé období let 2014 – 2018 („sledované období“).

Obec Bernartice nad Odrou leží v Moravskoslezském kraji, obci s rozšířenou působností Nový Jičín. První písemná zmínka o obci pochází z roku 1374. Od 1. ledna 1980 až do 23. listopadu 1990 byla místní částí Nového Jičina, poté se na základě místního referenda opět osamostatnila. Území obce je tvořeno jedním katastrálním územím. Obec se nachází asi 4,5 km severozápadně od Nového Jičina, je součástí CHKO Poodří a soustavy NATURA 2000. Jedná se o typ obce s lánovou zástavbou a zemědělskými usedlostmi. Většina plochy je pokryta poli, v nivě Odry i loukami. Lesy se nacházejí v severní, severozápadní, východní a jižní části katastru při jeho okrajích. Plošná výměra katastrálního území je 957,5 ha z toho je orná půda 513,9 ha, zahrady 41,3 ha, trvalý travní porost 129,6 ha (celkem zemědělský půdní fond 684,8 ha), lesní půda 191,3 ha, vodní plochy 18,8 ha, zastavěné plochy 15,2 ha a ostatní plochy 47,4 ha. Nejvyšším bodem je Salaš 363 m n.m. a nejnižším bodem most přes Odru 249 m n.m. Nachází se v ní tři významné nemovité památky zapsané v registru Národního památkového ústavu. V obci žije asi 987 obyvatel. Obcí prochází silnice III/04815 a III/05715 a je tak dopravně propojena autobusovou linkou na Odru a Nový Jičín.

obr. č.1 Obec Bernartice nad Odrou



a) vyhodnocení uplatňování územního plánu včetně vyhodnocení změn podmínek, na základě kterých byl územní plán vydán (§ 5 odst. 6 stavebního zákona), a vyhodnocení případných nepředpokládaných negativních dopadů na udržitelný rozvoj území

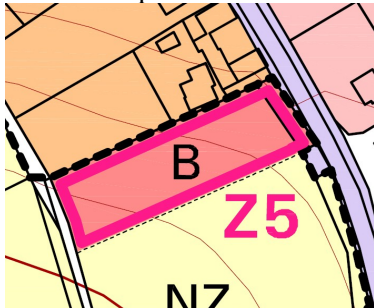
Územní plán Bernartice nad Odrou (dále jen „územní plán“) vydalo Zastupitelstvo obce Bernartice nad Odrou formou opatření obecné povahy dne 15.7.2014 a nabyl účinnosti dne 31.7.2014. Územní plán byl pořízen dle zákona č. 183/2006 Sb., o územním plánování a stavebním řádu (stavební zákon) v tu dobu platném znění a řešil celé správní území obce, které je dáno jedním katastrálním územím Bernartice nad Odrou.

Podrobnější územně plánovací dokumentace nebo územní studie pro správní území obce Bernartice nad Odrou nebyly ve sledovaném období pořízeny a zaevidovány.

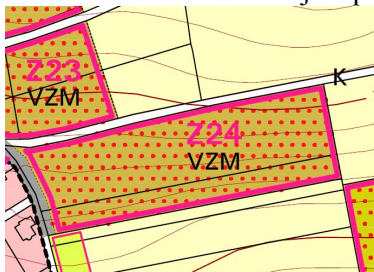
Z důvodu podaného návrhu na zrušení opatření obecné povahy Krajský soud v Ostravě rozsudkem č. 79A 5/2015-71 ze dne 25. listopadu 2015 (dále jen „rozsudek soudu“) co do regulace část tohoto územního plánu zrušil. Byly zrušeny rozvojové plochy. Na základě uvedeného a s odkazem na § 55 odst. 3 stavebního zákona zastupitelstvo obce tak na svém 8. zasedání dne 6.4.2016 usnesením č. 8/10 rozhodlo dle § 6 odst. 5 a v návaznosti na § 55 odst. 3 stavebního zákona o pořízení změny územního plánu a jejím obsahu. V rámci Změny č.1 Územního plánu Bernartice nad Odrou (dále jen „Změna č.1“) je řešen tentýž obsah, který je předmětem zrušených částí územního plánu dle rozsudku soudu s návazností na §5 odst. 6 stavebního zákona. Nedostatky vytknuté rozsudkem soudu tj. nepřezkoumatelnost stanoviska dotčeného orgánu ochrany zemědělského půdního fondu (dále jen „ZPF“), kvůli kterému byl územní plán v příslušných částech zrušen mají být revidovány. Ve sledovaném období obdržel pořizovatel od obce pouze tento návrh na pořízení změny územního plánu. Od nabytí účinnosti územního plánu i přes jeho následné částečné zrušení bylo k současnosti ohlášeno či povoleno:

- v rámci stávajícího RD povolena 1 bytová jednotka
- 1 přístavba f. DC Ravak
- 1 ustájení pro koně se zemědělskou stavbou
- dopravní a technická infrastruktura
- 7 rodinných domů z toho:

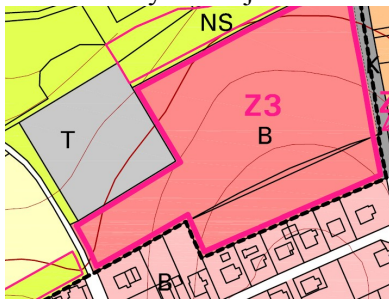
Ještě za platnosti celého územního plánu jeden rodinný dům v původní ploše Z5



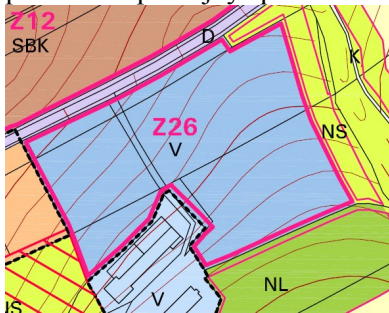
a stavba venkovního ustájení pro koně a stavba pro zemědělství v původní ploše Z24.



V souladu s §188a stavebního zákona byla v částech územního plánu zrušených rozsudkem soudu umožněna výstavba jednoho rodinného domu a garáže v původní ploše Z3



a zastupitelstvo obce na svém 13. zasedání konaném dne 6.3.2017 schválilo záměr výstavby podnikové prodejny společnosti DC RAVAK a.s. v původní ploše Z26.



V současné době se vyskytují problémy z hlediska územního rozvoje obce, jelikož v platnosti je jen část územního plánu. Protože byly zrušeny zastavitelné plochy není tak možno dle původní urbanistické koncepce uspokojit požadavky na výstavbu pro bydlení, podnikání či občanskou vybavenost. Také požadavkům souvisejícím s plochou těžby či zalesnění není možno vyhovět. V částech, kde není platný územní plán, je možno pouze do 31.12.2020 postupovat dle 188a stavebního zákona. Tato situace je do budoucna neúnosná a není zajištěn udržitelný rozvoj obce. Zrušením části územního plánu dochází tak k nepředpokládanému negativnímu dopadu na udržitelný rozvoj území.

Od doby nabytí účinnosti územního plánu došlo také ke změně podmínek, na základě kterých byl územní plán vydán, jedná se zejména o:

1. Změna právních předpisů např.

- zákon č. 225/2017 Sb., kterým se změnil zákon č. 183/2006 Sb., (tzv. novela stavebního zákona s nabytím účinnosti od 1.1.2018),
- vyhláška č. 13/2018 Sb., kterou se změnila vyhláška č. 500/2006 Sb., o územně analytických podkladech, územně plánovací dokumentaci a způsobu evidence územně plánovací činnosti s nabytím účinnosti od 29.1.2018
- změna zákona č. 334/1992 Sb., o ochraně zemědělského půdního fondu - územní plán nabyt účinnosti před změnou § 4 zmíněného zákona. Touto právní úpravou dochází ke změnám v zásadách plošné ochrany ZPF, zejména pak ke zvýšení ochrany zemědělské půdy I. a II. třídy.

→ řeší pořizovaná Změna č.1

2. Dne 15.4.2015 byla usnesením vlády č. 267 schválená Aktualizace č.1 Politiky územního rozvoje ČR 2008 (dále jen „PÚR ČR ve znění Aktualizace č.1“) → řeší pořizovaná Změna č.1, podrobněji viz kap. c).

3. Ve sledovaném období byly aktualizovány Územně analytické podklady obce s rozšířenou působností Nový Jičín (aktualizace r. 2016) a pořizeny a aktualizovány Územně analytické podklady Moravskoslezského kraje (aktualizace r. 2017) → řeší pořizovaná Změna č.1 Územního plánu Bernartice nad Odrou, podrobněji viz kap. d).

V současné době probíhá Aktualizace č.1 Zásad územního rozvoje Moravskoslezského kraje (dále jen „ZÚR MSK“), tedy nadřazené územně plánovací dokumentace kraje, vydané na 16. zasedání Zastupitelstva Moravskoslezského kraje dne 22.12.2010 usnesením č. 16/1426, s nabytím účinnosti dne 4.2.2011 → do doby nabytí účinnosti předmětné aktualizace platí stále dosavadní nadřazená územně plánovací dokumentace kraje, v případě potřeby bude řešeno pořizovanou Změnou č.1.

Územní plán byl v rámci svého pořízení vyhodnocen z hlediska předpokládaných vlivů na udržitelný rozvoj území včetně posouzení jeho vlivů na životní prostředí a byl vydán za souladu vztahu územních podmínek pro příznivé životní prostředí, pro hospodářský rozvoj a pro soudržnost společenství obyvatel. Dle §18 odst. 1 stavebního zákona má být cílem územního plánování vytvářet předpoklady pro výstavbu a pro udržitelný rozvoj území, který uspokojuje potřeby současné generace, aniž by ohrožoval podmínky života generací budoucích. Nynější situace, kdy obec nemá rozvojové plochy, tento cíl nezajišťuje. Ke střetu dochází mezi požadavky na vymezení zastavitelných ploch a zásadami plošné ochrany ZPF, jelikož území vhodné k zástavbě je tvořeno převážně zemědělskou půdou II. tř. ochrany. Bernartice nad Odrou jsou typickou starousedlickou obcí s mnoha tradicemi a se silným vztahem svých občanů k místu svého původu. Z Plánu rozvoje obce do roku 2020 vyplývá potřeba zajišťovat její přirozený rozvoj, proto je dlouhodobě podporováno bydlení v obci. Po zrušení části územního plánu jsou kapacity k bydlení minimální, proto je nutno v přiměřené míře navrhnout zastavitelné plochy. Snaha obce o zajištění jejího přirozeného rozvoje je plně v souladu s veřejným zájmem společnosti zabránit vylidňování venkova. → řeší pořizovaná Změna č.1, kterou má být dosaženo cíle obecně prospěšného souladu veřejných a soukromých zájmů na rozvoji území obce se zajištěním udržitelného rozvoje.

Pro srovnání je znázorněna koncepce územního rozvoje z minulých let obr. č. 2 až 3:

obr. č. 2 Změna č.2 ÚP SÚ včetně plného znění a následných změn č. 3, 4, a 5 pro období r. 1996-červenec 2014



obr. č.3 Územní plán Bernartice nad Odrou účinný ode dne 31.7.2014

Plochy zrušené rozsudkem soudu dne 25.11.2015:

Z1, Z2, Z5, Z6, Z31 bydlení venkovské

Z3, Z4 bydlení venkovské podmíněno územní studií

Z8, Z9 Z13, Z14, Z16, Z18, Z25, Z28, Z33 veřejné komunikační prostory

Z10, Z11 smíšené obytné venkovské

Z12 smíšené obytné komerční podmíněno územní studií

Z17 občanské vybavení - tělovýchova a sport

Z19 veřejná prostranství – zeleň

Z20, Z21, Z22, Z23, Z24, Z32 výroba zemědělská-malovýroba záhumení (VZM)

Z26 výroba a skladování-nezemědělské (V)

Z30 rekreace sportovní-golfové hřiště - (RS) podmíněno územní studií

P1 smíšené obytné venkovské (SB)

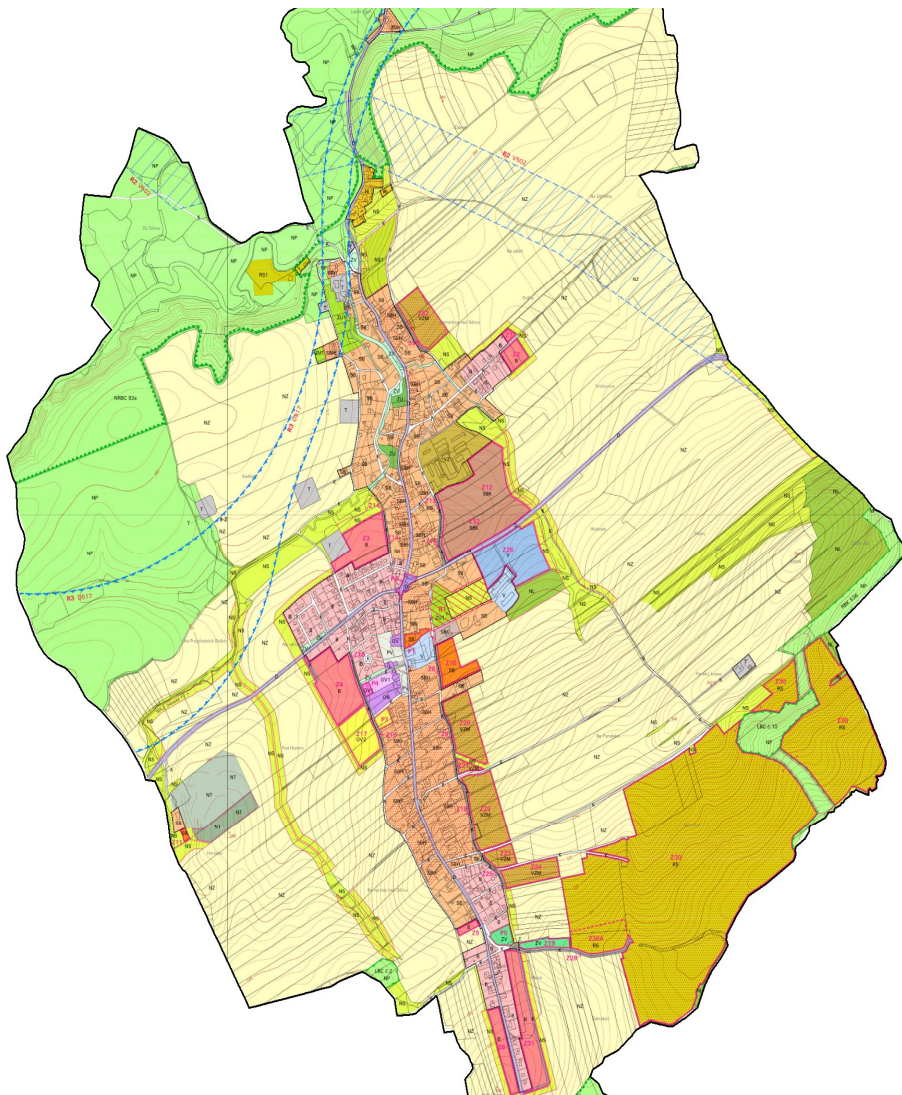
P3 občanské vybavení - tělovýchova a sport (OV2)

P4 občanské vybavení hřbitov (OV1)

P5 veřejná prostranství - zeleň (ZV)

NT těžby a nerostů

NL lesní



b) problémy k řešení v územním plánu vyplývající z územně analytických podkladů

b.1) Z Územně analytických podkladů Moravskoslezského kraje 2017 - 4. úplná aktualizace (dále jen „ÚAP MSK“) vyplývá pro obec následující:

Záměry na provedení změn v území neobsažené v platných ZÚR MSK:

ostatní doprava - Průplavní spojení Dunaj – Odra – Labe (územní rezerva).

územní systém ekologické stability - Nadregionální biocentrum "Oderská niva" (změna plochy oproti zákresu v ZÚR MSK 2010).

→ řešení na úrovni aktualizace ZÚR MSK

Mezi obecné problémy patří extenzivní rozvoj sídel. V rámci platných ZÚR MSK byla proto jako priorita územního plánování kraje formulována regulace extenzivního rozvoje sídel, která se má aplikovat při vymezování nových zastavitelných ploch v ÚPD obcí

→ priorita zapracována v platných ZÚR MSK

Kanalizace a ČOV - jeden z významných problémů je nevyhovující úroveň odvádění a likvidace odpadních vod, aktualizované ÚAP evidují jako problémovou „aglomeraci“ Dětmárovice. → *V obci je v provozu ČOV, do které jsou splaškovou kanalizací přiváděny odpadní vody z převážné části zastavěného území obce. Původní nesoustavná kanalizace je využívána pro odvádění dešťových vod ze zastavěného území do místních vodotečí. Z poloh, kde přímý odtok na ČOV není možný jsou v provozu malé podzemní čerpací stanice s výtlačným potrubím do gravitační kanalizace. Na kanalizaci je napojena většina bydlících obyvatel.*

Koordinace protipovodňových opatření → *Dle územního plánu a ÚAP ORP Nový Jičín nejsou navrhována konkrétní technická protipovodňová opatření.*

Problémy ÚAP MSK převzaty z činnosti pořizovatelů ÚP a ÚAP ORP:

- Průchod frekventované silnice I a II. třídy zastavěným územím znamená ohrožení zdraví obyvatel imisemi a hlukem z dopravy → *obcí neprochází silnice I. a II. třídy*
- Sřet záměrů dopravní a technické infrastruktury s územím soustavy Natura 2000 → *sřet se záměrem průplavu D-O-L → aktualizace ZÚR MSK*
- Nedostatečná síť bezpečných cyklostezek → *územním plánem jsou vytvořeny podmínky pro rozvoj cyklostezek*
- Nedostatečné odkanalizování obcí. → *v obci je v provozu ČOV, do které jsou splaškovou kanalizací přiváděny odpadní vody z převážné části zastavěného území obce...viz odstavec výše*
- Zastavěné území a vymezené zastavitelné plochy v záplavovém území → *stanovená záplavová území jsou zohledněna, zastavitelné plochy byly z důvodu rozsudku soudu zrušeny*
- Nekoncepční vymezování zastavitelných ploch obecně → *zastavitelné plochy byly z důvodu rozsudku soudu zrušeny - řeší pořizovaná Změna č.1.*
- Zastavitelné plochy vymezené v lokalitách s vysokými nároky na vybudování a údržbu veřejné dopravní a technické infrastruktury → *zastavitelné plochy byly z důvodu rozsudku soudu zrušeny*
- Přiměřené využití a urbanistické zefektivnění rozptýlené slezské zástavby → *zastavitelné plochy byly z důvodu rozsudku soudu zrušeny*
- Chybějící centra sídel → *obec má menší centrální veřejné prostranství → v územním plánu lze řešit jen částečně, nutno řešit jinými nástroji*
- Dostupnost MHD, pěší a cyklo doprava → *územní plán vytváří podmínky pro pěší a cyklo dopravu, dále nutno řešit jinými nástroji*
- Rezervy pro kanál D-O-L a vysokorychlostní trať → *územní plán zohlednil trasu pro kanál D-O-L v souladu s nadřazenou dokumentací a dle požadavku Ministerstva dopravy*
- Nedostatečná infrastruktura služeb pro seniory → *poptávka občanů po zařízeních tohoto typu je uspokojována zařízeními v Novém Jičíně nebo jiných okolních obcích. V omezeném rozsahu lze chráněné bydlení realizovat ve stávajících nebo navržených plochách bydlení, smíšených obytných a občanského vybavení.*
- Tlak na výstavbu v přírodně a krajinářsky cenných územích - *územní plán nepodporuje výstavbu na území CHKO Poodří*

- Nedostatečná regulace výstavby v urbanisticky cenném území → *urbanistické cenné území je zohledněno vymezením ploch SBH*
- Vytváření podmínek pro záchranu kulturních památek v obcích → *územní plán zohledňuje kulturní památky*
- Pokračující znečišťování povrchových vod splašky, zátěž obcí v poloze níže na toku → *v obci je v provozu ČOV, do které jsou splaškovou kanalizací přiváděny odpadní vody z převážné části zastavěného území obce... viz odstavec výše*
- Nakládání s odpady → *je popsáno v územním plánu*
- Brownfields, staré zátěže, kontaminované plochy → *brownfields nejsou evidovány, jsou registrovány 2 lokality staré ekologické zátěže: v blízkosti toku Teplá (Horecký potok), na okraji lesa Hrabí u silnice III/04815, obě místa byly překryty hlínou a ozeleněny*
- Záměry na nejkvalitnějších orných půdách → *zastavitelné plochy byly z důvodu rozsudku soudu zrušeny - řeší pořizovaná Změna č.1.*
- Nedostatečná recyklace ploch → *v zastavěném území obce se vyskytuje pouze malé množství nezemědělských pozemků využitelných k výstavbě - většina pozemků, které jsou vedeny v katastru nemovitostí jako zastavěná plocha a nádvoří nebo ostatní plocha slouží v současné době nějaké funkci nebo jsou přímo zastavěné stavbami*
- Větrné elektrárny a ochrana krajiny → *v územním plánu není vymezena plocha pro větrnou elektrárnu, podmínky ploch neumožňují umístování větrných elektráren*

b.2) Z Územně analytických podkladů ORP Nový Jičín (dále jen „ÚAP ORP Nový Jičín“) vyplývá pro obec následující:

Poslední úplná aktualizace ÚAP ORP Nový Jičín byla zpracována v roce 2016. V červnu 2018 byla v rámci průběžné aktualizace projednána s obcí a aktualizována textová část – rozbor udržitelného rozvoje území (dále jen „RURÚ“) obce Bernartice nad Odrou. Důvodem byl dopad rozsudku soudu, kterým došlo ke zrušení části územního plánu, a nelze realizovat většinu plánovaných rozvojových záměrů v obci, což má zásadní dopad na rozvoj obce, zejména jeho sociální pilíř. Obec Bernartice nad Odrou nyní vykazuje špatný stav z hlediska soudržnosti obyvatel. Nedostatek ploch pro novou výstavbu v důsledku zrušení části územního plánu se projevuje stagnací výstavby – především staveb pro bydlení. Tato skutečnost se markantně projevila až s časovým odstupem.

Skupiny problému v území a jejich kódy:

ZU	závady urbanistické
ZD	závady dopravní
ZH	závady hygienické
ZT	závady technické
SZZ	vzájemný střet záměrů na změny v území
SZL	střet záměru na změny v území s limitem

kód	název	popis	katastr. území	k řešení v ...	stav
ZU1	rekreace	zákaz umístování staveb pro rodinnou rekreaci na většině území ORP (v ZÚR MSK) blokuje možnost využití stávajících a návrhových ploch pro rodinnou rekreaci	celé ORP	ZÚR	Řešeno v rozpracovaném návrhu aktualizací ZÚR
ZU2	sociální bydlení	chybějící sociální bydlení (pro seniory, pro sociálně znevýhodněné občany, startovní byty,...)	Bernartice nad Odrou	ÚP	Částečně umožněno platnou částí ÚP
ZU3	sport a kultura	nedostatek míst pro sport a kulturu	Bernartice nad Odrou	ÚP	Řešeno v rozpracovaném návrhu změny ÚP

bez ozn.	bydlení	absence zastavitelných ploch v důsledku zrušení části ÚP	Bernartice nad Odrou	ÚP	Řešeno v rozpracovaném návrhu změny ÚP
SZZ/SZL	DOL	koncentrace rizik spojených se záměrem vodní cesty Dunaj - Odra -Labe: rozdělení obce novou bariérou, střet se zastavěným územím a zastavitelnými plochami, střet s hodnotnými přírodními prvky, negativní vliv na krajinný ráz; ovlivnění vodního režimu a lokálních ekosystémů; související přeložky dopravní a technické infrastruktury	Bernartice nad Odrou	ZÚR	

→ problematiku zajištění udržitelného rozvoje obce tj. zlepšení soudržnosti obyvatel řeší pořizovaná Změna č.1.

c) vyhodnocení souladu územního plánu s politikou územního rozvoje a územně plánovací dokumentací vydanou krajem

c.1) Územní plán vydalo Zastupitelstvo obce Bernartice nad Odrou formou opatření obecné povahy dne 15.7.2014 a nabyl účinnosti dne 31.7.2014. Územní plán byl pořízen v souladu s Politikou územního rozvoje ČR 2008 schválenou usnesením vlády ČR č. 929/2009 ze dne 20. 7. 2009. Dne 15.4.2015 byla usnesením vlády č. 276 schválena její Aktualizace č.1. Z důvodu podaného návrhu na zrušení opatření obecné povahy byla co do regulace část územního plánu zrušena.

PÚR ČR, ve znění Aktualizace č.1 stanovuje republikové priority územního plánování pro zajištění udržitelného rozvoje, základní vymezení rozvojových oblastí, rozvojových os a specifických oblastí na úrovni jednotlivých regionů.

Z PÚR ČR, ve znění Aktualizace č. 1 a zpřesnění v ZUR MSK vyplývá, že obec Bernartice nad Odrou je součástí rozvojové oblasti OS10 (Katowice–) hranice Polsko/ČR– Ostrava – Lipník nad Bečvou – Olomouc – Brno – Břeclav – hranice ČR/Slovensko (–Bratislava). Území obce není přímo dotčeno významnou dopravní cestou dálnice, rychlostní komunikace či železnice.

Vyhodnocení republikových priorit územního plánování pro zajištění udržitelného rozvoje území (označení bodů je převzato z PÚR ČR, ve znění Aktualizace č. 1)

(14) Územní rozvoj obce byl v územním plánu řešen komplexně a to jak s ohledem na záměry rozvoje obce zohledňující potřeby občanů a dalších subjektů, tak v mezích limitů využití území, ochrany veřejných zájmů dle zvláštních právních předpisů v souladu s nadřazenou územně plánovací dokumentací a na základě územně analytických podkladů a doplňujících průzkumů a rozborů. Vzhledem k rozsudku soudu došlo ke zrušení rozvojových ploch. Územním plánem jsou sice stále chráněny přírodní, civilizační a kulturní hodnoty území, avšak je potlačen rozvoj obce a není tak zajištěn její udržitelný rozvoj tj. ochrana hodnot převažuje nad potřebami ekonomickými a sociálními. Z priority vyplývá požadavek na vyvážený vztah územních podmínek pro udržitelný rozvoj území, tedy skutečnost, že nelze uplatňovat jednostranné přístupy, které zdůrazňují pouze konzervaci stávajícího stavu území a jeho hodnot, ale že je nutno také umožnit podporu bydlení, občanské vybavenosti, podnikání, cestovního ruchu, pracovních příležitostí a tím zachování osídlení obce. V územně plánovací činnosti se kromě veřejných zájmů, uplatňovaných dotčenými orgány na základě zvláštních předpisů, uplatňuje i veřejný zájem uvedený ve stavebním zákoně §18 odst. 4, který je upřesňován touto prioritou, tedy dosažení obecně prospěšného souladu veřejných a soukromých zájmů na rozvoji území. Ochranu některých veřejných zájmů, uplatňovanou dotčenými orgány, nelze automaticky nadřazovat ochraně a koordinaci veřejných zájmů, kterou v souladu se stavebním zákonem ve své činnosti sledují orgány územního plánování a projektanti územně plánovací dokumentace. Danou problematiku řeší pořizovaná Změna č.1

(14a) Územní plán neobsahuje rozvojové plochy z důvodu jejich zrušení rozsudkem soudu. Vymezení rozvojových ploch a střet s požadavky ochrany ZPF je řešen pořizovanou Změnou č.1.

(15) V obci nejsou lokality, kde by mohlo docházet k prostorově sociální segregaci s negativními vlivy na sociální soudržnost obyvatel.

(16), (16a) Územní rozvoj obce byl v územním plánu řešen komplexně. Vzhledem k rozsudku soudu došlo ke zrušení rozvojových ploch a je tak potlačen rozvoj obce a není zajištěn její udržitelný rozvoj. V platné části územního plánu jsou zohledněny např. historicky a kulturně cenné plochy, architektonicky a urbanisticky významné stavby. Jsou stanoveny podmínky pro využití těchto ploch a prostorové uspořádání. Platná část územního plánu obsahuje záměry plynoucí z nadřazené územně plánovací dokumentace. Vymezení rozvojových ploch a střet s požadavky ochrany ZPF je řešen pořizovanou Změnou č.1, kde budou koordinovány soukromé a veřejné zájmy.

(17) Územním plánem byly vymezeny zastavitelné plochy umožňující podnikání, avšak vzhledem k rozsudku soudu, zrušením zastavitelných ploch, je potlačen rozvoj obce a možnost vzniku nových pracovních příležitostí. Zůstává dojíždka do práce do Nového Jičína, Kopřivnice, Ostravy apod. V platné části územního plánu v menším rozsahu jsou vymezeny stabilizované plochy pro výrobu a plochy smíšené obytné, které umožňují realizaci staveb pro bydlení i staveb pro služby a podnikatelské aktivity malého rozsahu bez negativních vlivů.

(18) Obec patří do přirozeného spádového obvodu Nového Jičína, který poskytuje pracovní příležitosti a nabídku občanského vybavení. Obyvatelstvo obce vykazuje značnou sociální soudržnost, projevující se i v kulturním životě a spolkové činnosti.

(19) Zastavěné území obce je možno označit za účelně i intenzivně využívané. Starší zástavba je charakteristická většími zahradami rodinných domů a zemědělských usedlostí, které však často nelze nebo není vhodné intenzivněji zastavovat. Novější zástavba pro bydlení využívá území intenzivně. Využívané jsou také plochy pro výrobu a občanské vybavení. Územní rozvoj severní části obce je omezen Chráněnou krajinnou oblastí Poodří, soustavou NATURA 2000, vymezeným nadregionálním územním systémem ekologické stability, záplavovým územím toku Odry i toku Teplá, výskytem půd s vyšší třídou ochrany a záměrem vodní cesty Dunaj - Odry - Labe. Z uvedených důvodů byl návrh zastavitelných ploch směřován více do jižní části obce do lokalit s nižším stupněm ochrany půdy a možným menším vlivem na životní prostředí. Územní plán však nyní zastavitelné plochy neobsahuje z důvodu rozsudku soudu. V zastavěném území obce se vyskytuje pouze malé množství nezemědělských pozemků využitelných k výstavbě. Většina pozemků, které jsou vedeny v katastru nemovitostí jako zastavěná plocha a nádvoří nebo ostatní plocha slouží v současné době nějaké funkci nebo jsou přímo zastavěné stavbami. Dle prověření pozemků v zastavěném území se dá očekávat, že jen málo bytů je možné získat bez nároku na nové plochy vymezené územním plánem jako zastavitelné. Stejně tak ve stávajících výrobních areálech a v plochách jiných funkcí lze k nové výstavbě využít pouze jejich malou část a je proto tedy nutné navrhnout nové zastavitelné plochy. Mimo zastavěné území se nezemědělské půdy vyskytují především ve formě ostatních ploch, které slouží k vedení komunikací nebo obsahují technickou infrastrukturu nebo drobné výměry zeleně. Tyto plochy vzhledem ke svému umístění a charakteru nejsou vhodné k výstavbě. Zastavěné území je tvořeno obytnou zástavbou - rodinnými domy, hospodářskými budovami a zahradami. V tomto území není dostatek prostoru k situování rozvojových záměrů obce. Vymezení rozvojových ploch a střet s požadavky ochrany ZPF je řešen pořizovanou Změnou č. 1.

(20), (20a) Územním plánem je zajištěna ochrana nezastavěného území vymezením ploch s rozdílným způsobem využití. Koncepce uspořádání krajiny je navržena tak, aby byla volná krajina chráněna před nežádoucím zastavěním, aby byla zachována její prostupnost, aby hodnoty krajiny zůstaly zachovány a mohly být dále rozvíjeny. Územní plán respektuje veřejné zájmy ochrany biologické rozmanitosti a kvality životního prostředí vymezením ploch a koridorů územního systému ekologické stability, respektováním Chráněné krajinné oblasti Poodří, lokality soustavy Natura 2000, významných krajinných prvků. Je zajištěna migrační propustnost krajiny. Rozvojové nadmístní záměry byly vymezeny v souladu s ZUR MSK. Podstatný a velmi významný vliv z hlediska udržitelného rozvoje obce může mít také záměr vodní cesty Dunaj - Odry - Labe. Územní plán neobsahuje zastavitelné plochy z důvodu rozsudku soudu. Vymezení rozvojových ploch a střet s požadavky ochrany ZPF je řešen pořizovanou Změnou č. 1

(21) V rámci stanovené koncepce systému sídelní zeleně v zastavěném území a zastavitelných plochách je zezeň zastoupena především jako soukromá zezeň zahrad, zezeň veřejná vymezená jako plocha veřejného prostranství - zezeň a dále je součástí plochy veřejného prostranství - centrum. V rámci nezastavěného území jsou navrženy plochy smíšeně nezastavěného území - krajinná zezeň, jejíž

součástí je většina registrovaných významných krajinných prvků a ekologicky významných segmentů krajiny. Jsou to plochy navazující zejména na územní systém ekologické stability a urbanizované území. Jsou tak vytvořeny podmínky pro realizaci ploch zeleně a zajištění prostupnosti krajiny. Mají vedle významu a hodnoty přírodní také funkci posilující ekologickou stabilitu a druhovou rozmanitost přírodního prostředí, funkci krajinnotvornou a estetickou. Zároveň zajišťují v zemědělsky intenzivně využívané krajině funkci protierozní a zvyšují retenční schopnost území. Byly vymezeny k zatravnění, popř. výsadbám zeleně za účelem stabilizace krajiny novými prvky s ekologickým a estetickým významem tj. vytvořením nenásilného přechodu mezi zástavbou a okolní nezastavěnou zemědělskou krajinou.

(22) Zařízení rekreace a cestovního ruchu jsou v obci omezené. Z hlediska cestovního ruchu je významný objekt Lesního Mlýna s dochovaným strojovým vybavením. Rekreční areál u Odry je považován za územně i prostorově stabilizovaný, jelikož ho nelze z hlediska ochrany a přírody dále rozvíjet. Cyklistické a turistické trasy jsou návrhem územního plánu respektovány, je vymezena cyklotrasa Greenway, Jantarová stezka, cyklotrasa Okruh Kravařsko a cyklotrasa Jesenická kyselka. Je zachována kulturně historická a urbanistická hodnota lokalit se zemědělskými usedlostmi. Z hlediska posílení cestovního ruchu tak i hospodářského rozvoje obce byla v územním plánu navržena zastavitelná plocha umožňující umístit golfový areál avšak z důvodu rozsudku soudu je tato plocha zrušena. Také byly zrušeny nové plochy umožňující umístění např. maloplošných a dětských hřišť. Tuto problematiku řeší pořizovaná Změna č. 1.

(23), (24) Územním plánem je navržena přestavba stávající křižovatky v centru obce, hlavní komunikační systém obce je stabilizován, integrovaná hromadná doprava je zavedena. Územní plán obsahuje koridor územní rezervy pro vodovodní přívaděč a dále záměr rekonstrukce stávajícího nadzemního vedení 110kV ve stávající trase "Elektrické vedení 110kV TR Kletné - TR Nový Jičín, který zatím není obsažen v ZÚR MSK.. Z hlediska fragmentace krajiny a udržitelného rozvoje obce může být podstatný záměr vodní cesty Dunaj - Odra – Labe. Územní plán měl zkoordinované zastavitelné plochy s těmito nadmístními záměry i s limity území zejména ve vztahu k prostupnosti krajiny avšak tyto plochy byly zrušeny rozsudkem soudu. Tuto problematiku i ve vztahu k dopravní a technické infrastruktuře řeší pořizovaná Změna č. 1.

(24a) Územní plán vymezuje stabilizované plochy s rozdílným způsobem využití, neobsahuje však zastavitelné plochy z důvodu rozsudku soudu - řeší pořizovaná Změna č.1.

(25) Územní plán neobsahuje zastavitelné plochy z důvodu rozsudku soudu. Územním plánem není navržena ochrana před povodněmi pomocí technických opatření ani nejsou vymezeny plochy pro realizaci protipovodňových opatření, jejich realizace je v území přípustná. Stanovením podmínek přípustného zastavění pozemků jsou vytvořeny podmínky zachování retenčních schopností urbanizovaného území. V rámci nezastavěného území jsou navrženy plochy smíšeně nezastavěného území – krajinná zeleň, jejichž působení v krajině je víceúčelové - převádění povrchového odtoku přívalových dešťů do půdního profilu, ochrana před smyvy půdy do vodních toků, zvýšení podílu ekologicky stabilnějších ploch v území, vytvoření úkrytu pro drobné živočichy, krajinnotvorná a estetická funkce.

(26), (27), (28) Územní plán neobsahuje zastavitelné plochy z důvodu rozsudku soudu. Tuto problematiku řeší pořizovaná Změna č. 1.

(29) Územní plán obsahuje návrh přestavby křižovatky silnic III. tříd v centru obce a umožňuje řešit případné dopravní závady na silnicích III. tříd, které umožňují dopravní spojení s okolními obcemi a městem Nový Jičín. Cyklistické a turistické trasy jsou respektovány, je vymezena cyklotrasa Greenway, Jantarová stezka, cyklotrasa Okruh Kravařsko a cyklotrasa Jesenická kyselka. Podmínky ploch umožňují umístění cyklotras či cyklostezek. V území je integrovaná hromadná doprava zavedena, územní plán ji zachovává. Územní plán neobsahuje rozvojové plochy z důvodu rozsudku soudu. Tuto problematiku řeší pořizovaná Změna č. 1

(30) Územní plán respektuje Plán rozvoje vodovodů a kanalizací.

(31) Podmínky ploch neumožňují umístění větrných elektráren ani bioplynových stanic a je omezeno umístění fotovoltaických elektráren.

(32) Územním plánem byla stanovena urbanistická koncepce avšak rozsudkem soudu byly zrušeny rozvojové plochy. Tuto problematiku řeší pořizovaná Změna č. 1.

Z hlediska PÚR ČR, ve znění Aktualizace č. 1 vyplývá, že Územní plán Bernartice nad Odrou, jehož část byla rozsudkem soudu zrušena, nenaplnuje nyní zejména prioritu č. 14 k zajištění udržitelného rozvoje území. Tuto problematiku řeší pořizovaná Změna č.1.

c.2) Územní plán vydalo Zastupitelstvo obce Bernartice nad Odrou formou opatření obecné povahy dne 15.7.2014 a nabyl účinnosti dne 31.7.2014. Územní plán byl pořízen v souladu se ZUR MSK, které byly vydány na 16. zasedání Zastupitelstva Moravskoslezského kraje dne 22.12.2010 usnesením č. 16/1426 s účinností ode dne 4.2.2011. Z důvodu podaného návrhu na zrušení opatření obecné povahy byla co do regulace část územního plánu zrušena. V současné době probíhá pořízení Aktualizace č.1 ZUR MSK. Do doby nabytí účinnosti Aktualizace č.1 ZUR MSK platí stále dosavadní územně plánovací dokumentace kraje.

Územní plán obsahuje tyto nadmístní záměry:

- územní rezervu pro vodovodní přívaděč Mankovice-Nový Jičín, posílení SV Nový Jičín z přívaděče OOV Fulnek-Hranice V502
- územní rezervu pro zabezpečení zájmů státu vyplývající z mezinárodních závazků D517 (průplav D-O-L)
- cyklotrasu Greenways-evropský turistický koridor, Krakow-Wien, boční trasa II, Hukvaldy-Týn nad Bečvou.
- územní systém ekologické stability zařazen mezi veřejně prospěšná opatření:

- nadregionální biocentrum NRBC 92a Poodří-jih
- regionální biocentrum RBC 137 (180) Hrabí
- regionální biokoridor RBK 536 (1534)
- regionální biokoridoru RBK 535 (1533)

Vyhodnocení priorit územního plánování kraje pro zajištění udržitelného rozvoje území (označení bodů je převzato z ZUR MSK):

(2), (3), (4), (5) – *netýká se řešeného území*

(6) *Zastavěné území obce je možno označit za účelně i intenzivně využívané. Starší zástavba je charakteristická většími zahradami rodinných domů a zemědělských usedlostí, které však často nelze nebo není vhodné intenzivněji zastavovat. Novější zástavba pro bydlení využívá území intenzivně. Podobně intenzivně využívané jsou plochy pro výrobu a občanské vybavení. Územní rozvoj severní části obce je omezen Chráněnou krajinnou oblastí Poodří, soustavou NATURA 2000, vymezeným nadregionálním územním systémem ekologické stability, záplavovým územím toku Odra i toku Teplá, výskytem půd s vyšší třídou ochrany a záměrem vodní cesty Dunaj - Odra – Labe. Z uvedených důvodů byl návrh zastavitelných ploch směřován více do jižní části obce do lokalit s nižším stupněm ochrany půdy a možným menším vlivem na životní prostředí. Návrh zastavitelných ploch byl proveden na základě informací o sociodemografických podmínkách, bydlení, prognóze, demografickém vývoji a očekávané potřebě nových ploch. Územní plán však nyní zastavitelné plochy neobsahuje z důvodu rozsudku soudu. Vymezení rozvojových ploch a střet s požadavky ochrany ZPF je řešen pořizovanou Změnou č. 1. Dále viz posouzení PÚR ČR, ve znění Aktualizace č. 1 bod (19).*

(7), (8) *Územním plánem je respektována ochrana přírodních a kulturně historických hodnot území jako atraktivit cestovního ruchu. V souladu se ZUR MSK nejsou navrženy nové plochy pro rodinnou rekreaci. Zařízení rekreace a cestovního ruchu jsou v obci omezené. Významný je objekt Lesního Mlýna s dochovaným strojovým vybavením. Cyklistické a turistické trasy jsou respektovány, je vymezena cyklotrasa Greenway, Jantarová stezka, cyklotrasa Okruh Kravařsko a cyklotrasa Jesenická kyselka. Rekreční areál u Odry je považován za stabilizovaný, nelze ho z hlediska ochrany přírody dále rozvíjet. Řešené území je vhodné pro cykloturistiku, agroturistiku a pěší turistiku. Tyto aktivity jsou územním plánem zachovány a rozvíjeny. V severní části obce je respektována např. Chráněná krajinná oblast Poodří, jejíž jedinečnost spočívá v zachování mokřadních společenstev v zaplavované nivě toku Odry, kde řeka vytváří četné meandry, slepá ramena a je tak vytvořen předpoklad pro turistiku, cykloturistiku apod. Z hlediska posílení cestovního ruchu tak i hospodářského rozvoje obce byla v územním plánu navržena zastavitelná plocha umožňující umístit golfový areál avšak z důvodu rozsudku soudu je tato plocha zrušena. Také byly zrušeny nové plochy umožňující umístění např. maloplošných, dětských hřišť a sportoviště jako náhrada za stávající rekreační areál u Odry. Je stabilizována obytná funkce obce avšak rozvoj obytné i rekreační funkce se související veřejnou infrastrukturou není zajištěn z důvodu zrušení zastavitelných ploch. Vymezení zastavitelných ploch je řešen pořizovanou Změnou č. 1*

(9) *Nejsou navrženy zastavitelné plochy pro rodinnou rekreaci. Přírůstek kapacit rodinné rekreace se připouští výhradně přeměnou objektů původní zástavby na rekreační chalupy.*

(10) *Důležitý je návrh přestavby křižovatky silnic III. tříd v centru obce a stanovení podmínek ploch umožňující řešit případné dopravní závady na silnicích III. tříd, které umožňují dopravní spojení s*

okolními obcemi a městem Nový Jičín. V řešeném území je integrovaná hromadná doprava zavedena, územní plán ji zachovává.

(11) Úseky cyklotras procházející obcí jsou dnes vedeny po silnicích III.třídy, které nejsou při průchodu obcí významně zatížené - evropská cyklotrasa Greenway, národní cyklotrasa 5 Jantarová stezka, místní cyklotrasy okruh Kravařsko a Jesenická kyselka. Místní cyklotrasa Jesenická kyselka je z Bernartic nad Odrou do Mankovic částečně vedena Oderskou nivou po účelové komunikaci. Podmínky ploch umožňují umístění cyklotras či cyklostezek.

(12) Polyfunkční využití rekultivovaných a revitalizovaných ploch ve vazbě na vlastnosti a požadavky okolního území – netýká se řešeného území.

(13) Obec je zásobena z vodojemu Salaš. Splaškové vody jsou odváděny k čištění na ČOV. Z poloh, kde přímý odtok na ČOV není možný, jsou v provozu podzemní čerpací stanice s výtlačným potrubím do gravitační kanalizace. Dešťové vody jsou odváděny do dešťové kanalizace s odtokem do vodotečí. Hlavním přívodním vedením elektrické energie je vedení vysokého napětí VN 22 kV. Je navrženo posílení transformačního výkonu. Hlavním plynovodním vedením je středotlaký rozvod do zastavěného území obce vedený z regulační stanice. Na místní znečištění ovzduší mají negativní vliv zejména malé zdroje emisí pro lokální vytápění. Plynořikace obce tuto situaci příznivě ovlivňuje. Spojová technická infrastruktura na území obce je zachována. Obec nemá zastavitelné plochy z důvodu rozsudku soudu - řešeno pořizovanou Změnou č. 1

(14) Obec nemá zastavitelné plochy z důvodu rozsudku soudu. Nadmístní záměry jsou vymezeny dle požadavků ZUR MSK. Prostupnost krajiny ani režim povrchových či podzemních není narušen. Významné krajinné horizonty vyznačené v ZUR MSK se v obci nevyskytují. Jsou vyznačeny a respektovány VKP. Přírodní rezervace, VKP, soustava NATURA 2000 i CHKO Poodří jsou zahrnuty do ploch přírodních nebo plochy nezastavěného území smíšené, v nich jsou podmínky pro využití stanoveny tak, aby tyto přírodní hodnoty byly před nežádoucími změnami chráněny.

(15) Územní plán neobsahuje zastavitelné plochy z důvodu rozsudku soudu. Územním plánem není navržena ochrana před povodněmi pomocí technických opatření ani nejsou vymezeny plochy pro realizaci protipovodňových opatření, jejich realizace je v území přípustná. Stanovením podmínek přípustného zastavění pozemků jsou vytvořeny podmínky zachování retenčních schopností urbanizovaného území. V rámci nezastavěného území jsou navrženy plochy smíšeně nezastavěného území – krajinná zeleň, jejichž působení v krajině je víceúčelové - převádění povrchového odtoku přívalových dešťů do půdního profilu, ochrana před smyvy půdy, hnojiv a nečistot do vodních toků, zvýšení podílu ekologicky stabilnějších ploch v území, vytvoření úkrytu pro drobné živočichy, krajinnotvorná a estetická funkce. Záplavová území, sesuvná území jsou zakreslena.

(15) Požadavek na řešení konkrétních zájmů civilní ochrany obyvatelstva a majetku nebyl uplatněn.

(16a) Ochrana a využívání zdrojů černého uhlí v souladu s principy udržitelného rozvoje – netýká se řešeného území.

Obec Bernartice nad Odrou je součástí rozvojové osy OS 10 (Katowice–) hranice Polsko/ČR/– Ostrava – Lipník nad Bečvou – Olomouc – Brno – Břeclav – hranice ČR/Slovensko (–Bratislava). Území obce není přímo dotčeno záměrem významné dopravní cesty dálnice, rychlostní komunikace či železnice ani republikovým záměrem energetické infrastruktury. Obcí prochází silnice III/04815 a III/05715 a je tak dopravně propojena autobusovou linkou na Odry a Nový Jičín. Je respektována integrovaná hromadná doprava, pěší doprava i cyklodoprava. Není umožněno rozšiřování stávajících a vznik nových lokalit pro stavby rodinné rekreace. Přírůstek lze realizovat výhradně přeměnou objektů původní zástavby na rekreační chalupy. Přírodní hodnoty CHKO Poodří jsou respektovány, je vymezen územní systém ekologické stability, jsou respektovány prvky ochrany přírody.

Vymezením ploch smíšených nezastavěného území – krajinné zeleně a založením dnes chybějících prvků územního systému ekologické stability na orných půdách je podporováno opatření k posilování retenční schopnosti krajiny. Konkrétní protipovodňová ochrana území není navržena je však územním plánem umožněna. Územním plánem byly vymezeny nové plochy pro bydlení, pro ekonomické aktivity, veřejná prostranství, ty však z důvodu rozsudku krajského soudu byly zrušeny. Ochrana a stabilizace obytné funkce je územním plánem zajištěna, ovšem zrušením zastavitelných ploch není podporován rozvoj obytné ani rekreační funkce, rozvojové plochy obec nemá. Tuto problematiku řeší pořizovaná Změna č.1.

Území obce patří dle ZUR MSK do krajinné oblasti Příborská pahorkatina a Oderská brána dále do Krajiny zemědělské harmonické. V územním plánu jsou uplatňovány zásady pro rozhodování o změnách v území takto:

- Jsou vyznačeny a respektovány historické krajinné struktury – registrované VKP.
- Jsou chráněny historické, architektonické a urbanistické znaky sídla vč. jejich vnějšího obrazu stanovením podmínek pro využití plochy smíšené obytné historické a pro plochy smíšené nezastavěného území-krajinná zeleň, které vymezují krajinnou zeleň.
- Do údolní nivy Odry zasahují územní rezervy vyplývající ze ZÚR MSK. Územní plán neobsahuje zastavitelné plochy.
- Ochrana přírodních a přírodě blízkých ekosystémů vázaných na říční nivu Odry je zajišťována jejich zařazením do plochy přírodní. Pro bydlení a občanskou vybavenost jsou využívány jen dostupné rezervy uvnitř zastavěného území, harmonické měřítko krajiny i krajinný ráz není narušen. Územní plán neobsahuje zastavitelné plochy.
- Nejsou navrhnuté pohledové bariéry.
- Není umožněno zahušťování stávajících lokalit rodinné rekreace. Přírůstek kapacit rodinné rekreace se připouští výhradně přeměnou objektů původní zástavby na rekreační chalupy. Územní plán neobsahuje zastavitelné plochy.
- Je zachována prostupnost krajiny, stávající účelové komunikace nejsou rušeny, podmínky ploch umožňují jejich zřízení dle potřeby.

Územní plán respektuje zásady dané pro krajinnou oblast Příborská pahorkatina a Oderská brána i pro Krajinu zemědělskou harmonickou.

Z podmínek koncepce ochrany a rozvoje přírodních, kulturních a civilizačních hodnot pro řešené území vyplývá:

- Jsou vyznačeny, respektovány a chráněny nejvýznamnější prvky přírodního dědictví jako CHKO Poodří, přírodní rezervace, prvky nadregionálního i regionálního územního systému ekologické stability, VKP, soustava NATURA 2000. Jsou stanoveny podmínky pro využití ploch, podmínkami ochrany krajinného rázu vytváří předpoklad k ochraně přírodních a krajinářsky hodnot před nežádoucím zastavěním a změnami.
- Jsou vyznačeny a respektovány historické krajinné struktury VKP.
- Zastavěné území obce je možno označit za účelně i intenzivně využívané. Starší zástavba je charakteristická většími zahradami rodinných domů a zemědělských usedlostí, které však často nelze nebo není vhodné intenzivněji zastavovat. Novější zástavba pro bydlení využívá území intenzivně. Podobně intenzivně využívané jsou plochy pro výrobu a občanské vybavení. Územní rozvoj severní části obce je omezen Chráněnou krajinnou oblastí Poodří, soustavou NATURA 2000, vymezeným nadregionálním územním systémem ekologické stability, záplavovým územím toku Odra i toku Teplá, výskytem půd s vyšší třídou ochrany a záměrem vodní cesty Dunaj - Odra – Labe. Z uvedených důvodů byl návrh zastavitelných ploch směřován více do jižní části obce do lokalit s nižším stupněm ochrany půdy a možným menším vlivem na životní prostředí. Návrh zastavitelných ploch byl proveden na základě informací o sociodemografických podmínkách, bydlení, prognóze, demografickém vývoji a očekávané potřebě nových ploch. Územní plán však nyní zastavitelné plochy neobsahuje z důvodu rozsudku soudu. Vymezení rozvojových ploch a střet s požadavky ochrany ZPF je řešen pořizovanou Změnou č. 1. Dále viz posouzení PÚR ČR, ve znění Aktualizace č. 1 bod (19).
- Podmínky pro využití ploch přírodních, jejichž součástí jsou prvky územního systému ekologické stability, jsou stanoveny tak, aby nedocházelo ke snížení stupně ekologické stability, aby nebyla znemožněna tvorba ÚSES a byla možnost souvislého propojení v požadovaných prostorových parametrech Vymezené plochy a koridory pro územní systém ekologické stability jsou tak chráněny.
- Není přípustěno rozšiřování stávajících a vznik nových lokalit určených pro stavby k rodinné rekreaci ani zahušťování zástavby na území CHKO Poodří.
- Jsou chráněny historické, architektonické a urbanistické znaky sídla vč. jejich vnějšího obrazu stanovením podmínek pro využití plochy smíšené obytné historické a pro plochy smíšené nezastavěného území-krajinná zeleň, které vymezují krajinnou zeleň.
- Je podporováno opatření k posilování retenčních schopností krajiny tj. je navrženo rozšíření ploch smíšených nezastavěného území – krajinné zeleně. Tato opatření spolu se založením dnes chybějících prvků územního systému ekologické stability na orných půdách vytvářejí územní podmínky pro posílení retenčních schopností krajiny.

- *Územním plánem je respektována ochrana přírodních a kulturně historických hodnot území jako atraktivit cestovního ruchu. V souladu se ZÚR MSK nejsou navrženy nové plochy pro rodinnou rekreaci. Zařízení rekreace a cestovního ruchu jsou v obci omezené. Významný je objekt Lesního Mlýna s dochovaným strojovým vybavením. Cyklistické a turistické trasy jsou respektovány, je vymezena cyklotrasa Greenway, Jantarová stezka, cyklotrasa Okruh Kravařsko a cyklotrasa Jesenická kyselka. Rekreční areál u Odry je považován za stabilizovaný, nelze ho z hlediska ochrany přírody dále rozvíjet. Řešené území je vhodné pro cykloturistiku, agroturistiku a pěší turistiku. Tyto aktivity jsou územním plánem zachovány a rozvíjeny. V severní části obce je respektována např. Chráněná krajinná oblast Poodří, jejíž jedinečnost spočívá v zachování mokřadních společenstev v zaplavované nivě toku Odry, kde řeka vytváří četné meandry, slepá ramena a je tak vytvořen předpoklad pro turistiku, cykloturistiku apod. Z hlediska posílení cestovního ruchu tak i hospodářského rozvoje obce byla v územním plánu navržena zastavitelná plocha umožňující umístit golfový areál avšak z důvodu rozsudku soudu je tato plocha zrušena. Také byly zrušeny nové plochy umožňující umístění např. maloplošných, dětských hřišť a sportoviště jako náhrada za stávající rekreační areál u Odry. Je stabilizována obytná funkce obce, avšak rozvoj obytné i rekreační funkce se související veřejnou infrastrukturou není zajištěn z důvodu zrušení zastavitelných ploch. Vymezení zastavitelných ploch je řešen pořizovanou Změnou č. 1*

Územní plán respektuje přírodní, kulturní i civilizační hodnoty území, vytváří podmínky pro jejich ochranu, avšak z hlediska civilizačního nepodporuje dostatečně rozvoj, jelikož neobsahuje zastavitelné plochy. Vymezení rozvojových ploch je řešen pořizovanou Změnou č. 1

Územní plán obsahuje veřejně prospěšné opatření

- nadregionální biocentrum NRBC 92a Poodří-jih
- regionální biocentrum RBC 137 (180) Hrabí
- regionální biokoridor RBK 536 (1534)
- regionální biokoridoru RBK 535 (1533)

Do správního území obce Bernartice nad Odrou nezasahuje ložisko přírodního zdroje.

ZÚR MSK na území obce Bernartice nad Odrou nevymezují plochy a koridory v nichž je podmínkou pro rozhodování pořízení územní studie či vydání regulačního plánu ani nevymezují asanační území nadmístního významu či stavby a opatření k zajištění obrany a bezpečnosti státu.

Z hlediska ZUR MSK vyplývá, že Územní plán Bernartice nad Odrou, jehož část byla rozsudkem soudu zrušena, nenaplňuje nyní prioritu č. 7 a požadavky rozvojové osy OS10, jelikož není zajištěn rozvoj obytné, rekreační, výrobní funkce včetně veřejné infrastruktury. Tuto problematiku řeší pořizovaná Změna č.1.

d) vyhodnocení potřeby vymezení nových zastavitelných ploch podle § 55 odst. 4 stavebního zákona

Územní plán vydalo Zastupitelstvo obce Bernartice nad Odrou formou opatření obecné povahy dne 15.7.2014 a nabyl účinnosti dne 31.7.2014. Podkladem pro posouzení potřeby a přiměřenosti zastavitelných ploch v územním plánu (zejména funkce bydlení) byly např. sociodemografické podmínky, prognóza vývoje počtu obyvatel včetně bilance bydlení, podmínky pro rozvoj bydlení, hospodářské podmínky rozvoje včetně rozvoje rekreace a cestovního ruchu. V době zpracování územního plánu byl počet obyvatel 926. Dle prognózy byl předpoklad, že za 15 let bude počet obyvatel obce asi 1040. V současné době je počet obyvatel asi 987. Počet obyvatel obce vzrůstá. Od nabytí účinnosti územního plánu i přes jeho následné částečné zrušení bylo k současnosti ohlášeno či povoleno:

- v rámci stávajícího RD povolena 1 bytová jednotka

- 1 přístavba f. DC Ravak
- 1 ustájení pro koně se zemědělskou stavbou
- dopravní a technická infrastruktura
- 7 rodinných domů - podrobněji viz bod a) výše.

Z důvodu podaného návrhu na zrušení opatření obecné povahy Územního plánu Bernartice nad Odrou Krajský soud v Ostravě rozsudkem č. 79A 5/2015-71 ze dne 25. listopadu 2015 co do regulace část tohoto územního plánu zrušil tj. byly zrušeny rozvojové plochy. Na základě uvedeného a s odkazem na § 55 odst. 3 stavebního zákona zastupitelstvo obce tak na svém 8. zasedání dne 6.4.2016 usnesením č. 8/10 rozhodlo dle § 6 odst. 5 a v návaznosti na § 55 odst. 3 stavebního zákona o pořízení změny územního plánu a jejím obsahu. V rámci Změny č.1 je řešen tentýž obsah, který je předmětem zrušených částí územního plánu dle rozsudku soudu s návazností na §5 odst. 6 stavebního zákona. Nedostatky výtknuté rozsudkem soudu tj. nepřezkoumatelnost stanoviska dotčeného orgánu ochrany ZPF, kvůli kterému byl územní plán v příslušných částech zrušen mají být revidovány.

V zastavěném území obce se vyskytuje pouze malé množství nezemědělských pozemků využitelných k výstavbě. Většina pozemků, které jsou vedeny v katastru nemovitostí jako zastavěná plocha a nádvoří nebo ostatní plocha slouží v současné době nějaké funkci - bydlení, občanskému vybavení, výrobě, atp. nebo jsou přímo zastavěné stavbami. Dle prověření pozemků v zastavěném území se dá očekávat, že asi jen 10 - 15% bytů je možné získat bez nároku na nové plochy vymezené územním plánem jako zastavitelné: formou nástaveb, přístaveb, změn využití, v zahradách, v prolukách ve stávající zástavbě. Stejně tak ve stávajících výrobních areálech a v plochách jiných funkcí lze k nové výstavbě využít pouze jejich malou část a je proto tedy nutné navrhnout nové rozvojové plochy. Mimo zastavěné území se nezemědělské půdy vyskytují především ve formě ostatních ploch, které slouží k vedení komunikací nebo obsahují technickou infrastrukturu nebo drobné výměry zeleně. Tyto plochy vzhledem ke svému umístění a charakteru nejsou vhodné k výstavbě. Zastavěné území je tvořeno obytnou zástavbou - rodinnými domy, hospodářskými budovami a zahradami. V tomto území není dostatek prostoru k situování rozvojových záměrů obce.

e) pokyny pro zpracování návrhu změny územního plánu v rozsahu zadání změny

Není stanoven požadavek na pořízení změny územního plánu.

f) požadavky a podmínky pro vyhodnocení vlivů návrhu změny územního plánu na udržitelný rozvoj území (§ 19 odst. 2 stavebního zákona), pokud je požadováno vyhodnocení vlivů na životní prostředí nebo nelze vyloučit významný negativní vliv na evropsky významnou lokalitu nebo ptačí oblast

Není stanoven požadavek na pořízení změny územního plánu, není tedy potřebné stanovit podmínky pro vyhodnocení vlivů návrhu změny územního plánu na udržitelný rozvoj.

g) požadavky na zpracování variant řešení návrhu změny územního plánu, je-li zpracování variant vyžadováno

Není stanoven požadavek na pořízení změny územního plánu.

h) návrh na pořízení nového územního plánu, pokud ze skutečností uvedených pod písmeny a) až d) vyplyne potřeba změny, která podstatně ovlivňuje koncepci územního plánu

Není stanoven požadavek na pořízení nového územního plánu.

i) požadavky na eliminaci, minimalizaci nebo kompenzaci negativních dopadů na udržitelný rozvoj území, pokud byly ve vyhodnocení uplatňování územního plánu zjištěny

Z důvodu podaného návrhu na zrušení opatření obecné povahy Územního plánu Bernartice nad Odrou Krajský soud v Ostravě rozsudkem č. 79A 5/2015-71 ze dne 25. listopadu 2015 zrušil co do regulace část územního plánu. Obec nemá rozvojové plochy, což má negativní dopad na udržitelný rozvoj území. Tuto problematiku řeší pořizována Změna č.1.

j) návrh na aktualizaci zásad územního rozvoje

Není stanoven návrh na aktualizaci ZÚR MSK.