

Zpráva o uplatňování Územního plánu Bernartice nad Odrou

v uplynulém období let 2018 – 2022

návrh určen k projednání

ve smyslu ustanovení § 55 odst. 1 zákona č. 183/2006 Sb., o územním plánování a stavebním řádu (stavební zákon) ve znění pozdějších předpisů.

Orgán příslušný ke schválení zprávy o uplatňování: **Zastupitelstvo obce Bernartice nad Odrou**

Určený zastupitel: **Michal Prašivka**

Pořizovatel: **Městský úřad Nový Jičín, odbor územního plánování a stavebního řádu**

Datum: **prosinec 2022**

V souladu s § 47 odst. (4) stavebního zákona bude návrh Zprávy o uplatňování Územního plánu Bernartice nad Odrou na základě výsledků projednání ve spolupráci s určeným zastupitelem upraven.

Obsah :

Zpráva o uplatňování územního plánu obsahuje

Úvod

- a) vyhodnocení uplatňování územního plánu včetně vyhodnocení změn podmínek, na základě kterých byl územní plán vydán (§5 odst. 6 stavebního zákona) a vyhodnocení případných nepředpokládaných negativních dopadů na udržitelný rozvoj území,
- b) problémy k řešení v územním plánu vyplývající z územně analytických podkladů,
- c) vyhodnocení souladu územního plánu s politikou územního rozvoje a územně plánovací dokumentací vydanou krajem,
- d) vyhodnocení potřeby vymezení nových zastavitelných ploch podle § 55 odst. 4 stavebního zákona,
- e) pokyny pro zpracování návrhu změny územního plánu v rozsahu zadání změny
- f) požadavky a podmínky pro vyhodnocení vlivů návrhu změny územního plánu na udržitelný rozvoj území (§ 19 odst. 2 stavebního zákona), pokud je požadováno vyhodnocení vlivů na životní prostředí nebo nelze vyloučit významný negativní vliv na evropsky významnou lokalitu nebo ptačí oblast,
- g) požadavky na zpracování variant řešení návrhu změny územního plánu, je-li zpracování variant vyžadováno,
- h) návrh na pořízení nového územního plánu, pokud ze skutečností uvedených pod písmeny a) až d) vyplývá potřeba změny, která podstatně ovlivňuje koncepci územního plánu,
- i) požadavky na eliminaci, minimalizaci nebo kompenzaci negativních dopadů na udržitelný rozvoj území, pokud byly ve vyhodnocení uplatňování územního plánu zjištěny,
- j) návrhy na aktualizaci zásad územního rozvoje.

Úvod

Návrh Zprávy o uplatňování Územního plánu Bernartice nad Odrou vychází z § 55 odst. 1 zákona č. 183/2006 Sb., o územním plánování a stavebním řádu (dále jen „stavební zákon“) ve znění pozdějších předpisů a § 15 vyhlášky č. 500/2006 Sb., o územně analytických podkladech, územně plánovací dokumentaci a způsobu evidence územně plánovací činnosti ve znění pozdějších předpisů. Dle § 55 odst. 1 stavebního zákona je stanoveno, že pořizovatel předloží zastupitelstvu obce do 4 let po vydání územního plánu zprávu o uplatňování územního plánu v uplynulém období a po té nejméně jednou za 4 roky. V souladu s tímto ustanovením byla první zpráva zpracována pro období 2014 – 2018. Nyní přistoupil Městský úřad Nový Jičín, odbor územního plánování a stavebního řádu, jako pořizovatel územně plánovací dokumentace obce, ke zpracování Zprávy o uplatňování Územního plánu Bernartice nad Odrou za období 2018 – 2022.

Obec Bernartice nad Odrou leží v Moravskoslezském kraji, obci s rozšířenou působností Nový Jičín. První písemná zmínka o obci pochází z roku 1374. Od 1. ledna 1980 až do 23. listopadu 1990 byla místní částí Nového Jičína, poté se na základě místního referenda opět osamostatnila. Území obce je tvořeno jedním katastrálním územím. Obec se nachází asi 4,5 km severozápadně od Nového Jičína, je součástí CHKO Poodří a soustavy NATURA 2000. Jedná se o typ obce s lánovou zástavbou a zemědělskými usedlostmi. Většina plochy je pokryta poli, v nivě Odry i loukami. Lesy se nacházejí v severní, severozápadní, východní a jižní části katastru při jeho okrajích. Plošná výměra katastrálního území je 957,5 ha z toho je orná půda 506,9 ha, zahrady 49,1 ha, ovocné sady 1,07 ha, trvalý travní porost 128,9 ha (celkem zemědělský půdní fond 684,8 ha), lesní půda 191,3 ha, vodní plochy 18,8 ha, zastavěné plochy 14,9 ha a ostatní plochy 46,2 ha. Nejvyšším bodem je Salaš 363 m n.m. a nejnižším bodem most přes Odru 249 m n.m. Nachází se v ní tři významné nemovité památky zapsané v registru Národního památkového ústavu. V obci žije asi 988 obyvatel. Obcí prochází silnice III/04815 a III/05715 a je tak dopravně propojena autobusovou linkou na Odry a Nový Jičín.

obr. č.1 Obec Bernartice nad Odrou



a) vyhodnocení uplatňování územního plánu včetně vyhodnocení změn podmínek, na základě kterých byl územní plán vydán (§ 5 odst. 6 stavebního zákona), a vyhodnocení případných nepředpokládaných negativních dopadů na udržitelný rozvoj území

Územní plán Bernartice nad Odrou (dále jen „územní plán nebo ÚP“) vydalo Zastupitelstvo obce Bernartice nad Odrou formou opatření obecné povahy dne 15.7.2014 a nabyl účinnosti dne 31.7.2014. Územní plán byl pořízen dle zákona č. 183/2006 Sb., o územním plánování a stavebním řádu (stavební zákon) v tu dobu platném znění a řešil celé správní území obce, které je dáno jedním katastrálním územím Bernartice nad Odrou.

Podrobnější územně plánovací dokumentace nebo územní studie pro správní území obce Bernartice nad Odrou nebyly pořízeny a zaevidovány.

Z důvodu podaného návrhu na zrušení opatření obecné povahy Krajský soud v Ostravě rozsudkem č. 79A 5/2015-71 ze dne 25. listopadu 2015 (dále jen „rozsudek soudu“) co do regulace část tohoto územního plánu zrušil. Byly zrušeny rozvojové plochy. Na základě uvedeného a s odkazem na § 55 odst. 3 stavebního zákona zastupitelstvo obce tak na svém 8. zasedání dne 6.4.2016 usnesením č. 8/10 rozhodlo dle § 6 odst. 5 a v návaznosti na § 55 odst. 3 stavebního zákona o pořízení změny územního plánu a jejím obsahu. V rámci Změny č.1 Územního plánu Bernartice nad Odrou (dále jen „Změna č.1“) je řešen tentýž obsah, který je předmětem zrušených částí územního plánu dle rozsudku soudu s návazností na §5 odst. 6 stavebního zákona. Nedostatky vytknuté rozsudkem soudu tj. nepřezkoumatelnost stanoviska dotčeného orgánu ochrany zemědělského půdního fondu (dále jen „ZPF“), kvůli kterému byl územní plán v příslušných částech zrušen mají být revidovány. Ve sledovaném období neobdržel pořizovatel od obce návrh na pořízení změny územního plánu.

V současné době se vyskytují problémy z hlediska územního rozvoje obce, jelikož v platnosti je jen část územního plánu. Protože byly zrušeny zastavitelné plochy není tak možno dle původní urbanistické koncepce uspokojit požadavky na výstavbu pro bydlení, podnikání či občanskou vybavenost. Také požadavkům souvisejícím s plochou těžby či zalesnění není možno vyhovět. V částech, kde není platný územní plán, bylo možno pouze do 31.12.2020 postupovat dle 188a stavebního zákona. Možnost využití zastavěného území pro výstavbu je malá. Dále také viz kap. d).

Tato situace je do budoucna neúnosná a není zajištěn udržitelný rozvoj obce. Zrušením části územního plánu dochází tak k nepředpokládanému negativnímu dopadu na udržitelný rozvoj území.

Od doby nabytí účinnosti územního plánu došlo také ke změně podmínek, na základě kterých byl územní plán vydán, jedná se zejména o:

1. Změna právních předpisů např. zejména

- zákon č. 225/2017 Sb., kterým se změnil zákon č. 183/2006 Sb., (tzv. novela stavebního zákona s nabytím účinnosti od 1.1.2018),
- vyhláška č. 13/2018 Sb., kterou se změnila vyhláška č. 500/2006 Sb., o územně analytických podkladech, územně plánovací dokumentaci a způsobu evidence územně plánovací činnosti s nabytím účinnosti od 29.1.2018
- změna zákona č. 334/1992 Sb., o ochraně zemědělského půdního fondu - územní plán nabyl účinnosti před změnou § 4 zmíněného zákona. Touto právní úpravou dochází ke změnám v zásadách plošné ochrany ZPF, zejména pak ke zvýšení ochrany zemědělské půdy I. a II. třídy.

→ řeší pořizovaná Změna č.1

2. Byla aktualizována Politika územního rozvoje České republiky 2008 tj. Aktualizace č. 1 schválené usnesením vlády České republiky č. 276 dne 15. dubna 2015, Aktualizace č. 2 a 3 schválené usnesením vlády České republiky č. 629, resp. 630 dne 2. 9. 2019, ve znění Aktualizace č. 5 schválené usnesením vlády České republiky č. 833 dne 17. srpna 2020 a ve znění Aktualizace č. 4 schválené usnesením vlády České republiky č. 618 dne 12. července 2021 → řeší pořizovaná Změna č.1, podrobněji viz kap. c).

3. Byly aktualizovány Zásady územního rozvoje Moravskoslezského kraje tj. Aktualizace č. 1 vydaná Zastupitelstva Moravskoslezského kraje dne 13. 9. 2018 usnesením č. 9/957 s nabytím účinnosti dne 21. 11. 2018, Aktualizace č. 5 vydaná Zastupitelstvem Moravskoslezského kraje 17. 6. 2021 usnesením č. 4/375 s nabytím účinnosti 31. 7. 2021 a Aktualizace č. 3 a 4 vydané Zastupitelstvem Moravskoslezského kraje 16.3.2022 usnesením č. 7/696 a 7/697 s nabytím

účinnosti 16. 4. 2022, Aktualizace č. 2a vydaná Zastupitelstvem Moravskoslezského kraje 16.6.2022 usnesením č. 8/834 s nabytím účinnosti 16. 8. 2022, Aktualizace č. 2b vydaná Zastupitelstvem Moravskoslezského kraje 15.9.2022 usnesením č. 9/942 s nabytím účinnosti 11.10. 2022 → *řeší pořizovaná Změna č.1, podrobněji viz kap. c).*

4. Byly aktualizovány Územně analytické podklady obce s rozšířenou působností Nový Jičín (5. úplná aktualizace k 31.12.2020.) a aktualizovány Územně analytické podklady Moravskoslezského kraje (5. úplná aktualizace k aktualizace r. 2021) → *řeší pořizovaná Změna č.1, podrobněji viz kap. b).*
5. Byla pořizována územní studie Územní systém ekologické stability Moravskoslezského kraje - plán regionálního ÚSES MSK s možností využití od 6. 6. 2019. → *může zohlednit pořizovaná Změna č.1*

V současné době probíhá Aktualizace č. 6 a 7 Zásad územního rozvoje Moravskoslezského kraje → *do doby nabytí účinnosti předmětných aktualizací platí stále dosavadní nadřazená územně plánovací dokumentace kraje, v případě potřeby bude řešeno pořizovanou Změnou č.1.*

Územní plán byl v rámci svého pořízení vyhodnocen z hlediska předpokládaných vlivů na udržitelný rozvoj území včetně posouzení jeho vlivů na životní prostředí a byl vydán za souladu územních podmínek pro příznivé životní prostředí, pro hospodářský rozvoj a pro soudržnost společenství obyvatel. Dle §18 odst. 1 stavebního zákona má být cílem územního plánování vytvářet předpoklady pro výstavbu a pro udržitelný rozvoj území, který uspokojuje potřeby současné generace, aniž by ohrožoval podmínky života generací budoucích. Nynější situace, kdy obec nemá rozvojové plochy, tento cíl nezajišťuje. Ke střetu dochází mezi požadavky na vymezení zastavitelných ploch a zásadami plošné ochrany ZPF, jelikož území vhodné k zástavbě je tvořeno převážně zemědělskou půdou II. tř. ochrany. Bernartice nad Odrou jsou typickou starousedlickou obcí s mnoha tradicemi a se silným vztahem svých občanů k místu svého původu. Z Plánu rozvoje obce do roku 2020 vyplývá potřeba zajišťovat její přirozený rozvoj, proto je dlouhodobě podporováno bydlení v obci. Po zrušení části územního plánu jsou kapacity k bydlení minimální, proto je nutno v přiměřené míře navrhnout zastavitelné plochy. Snaha obce o zajištění jejího přirozeného rozvoje je plně v souladu s veřejným zájmem společnosti zabránit vyliďňování venkova → *řeší pořizovaná Změna č.1, kterou má být dosaženo cíle obecně prospěšného souladu veřejných a soukromých zájmů na rozvoji území obce se zajištěním udržitelného rozvoje.*

Pro srovnání je znázorněna koncepce územního rozvoje z minulých let obr. č. 2 až 3:

obr. č. 2 Změna č.2 ÚP SÚ včetně plného znění a následných změn č. 3, 4, a 5 pro období r. 1996-červenec 2014



obr. č.3 Územní plán Bernartice nad Odrou účinný ode dne 31.7.2014

Plochy zrušené rozsudkem soudu dne 25.11.2015:

Z1, Z2, Z5, Z6, Z31 bydlení venkovské

Z3, Z4 bydlení venkovské podmíněno územní studií

Z8, Z9 Z13, Z14, Z16, Z18, Z25, Z28, Z33 veřejné komunikační prostory

Z10, Z11 smíšené obytné venkovské

Z12 smíšené obytné komerční podmíněno územní studií

Z17 občanské vybavení - tělovýchova a sport

Z19 veřejná prostranství – zeleň

Z20, Z21, Z22, Z23, Z24, Z32 výroba zemědělská-malovýroba záhumení (VZM)

Z26 výroba a skladování-nezemědělské (V)

Z30 rekreace sportovní-golfové hřiště - (RS) podmíněno územní studií

P1 smíšené obytné venkovské (SB)

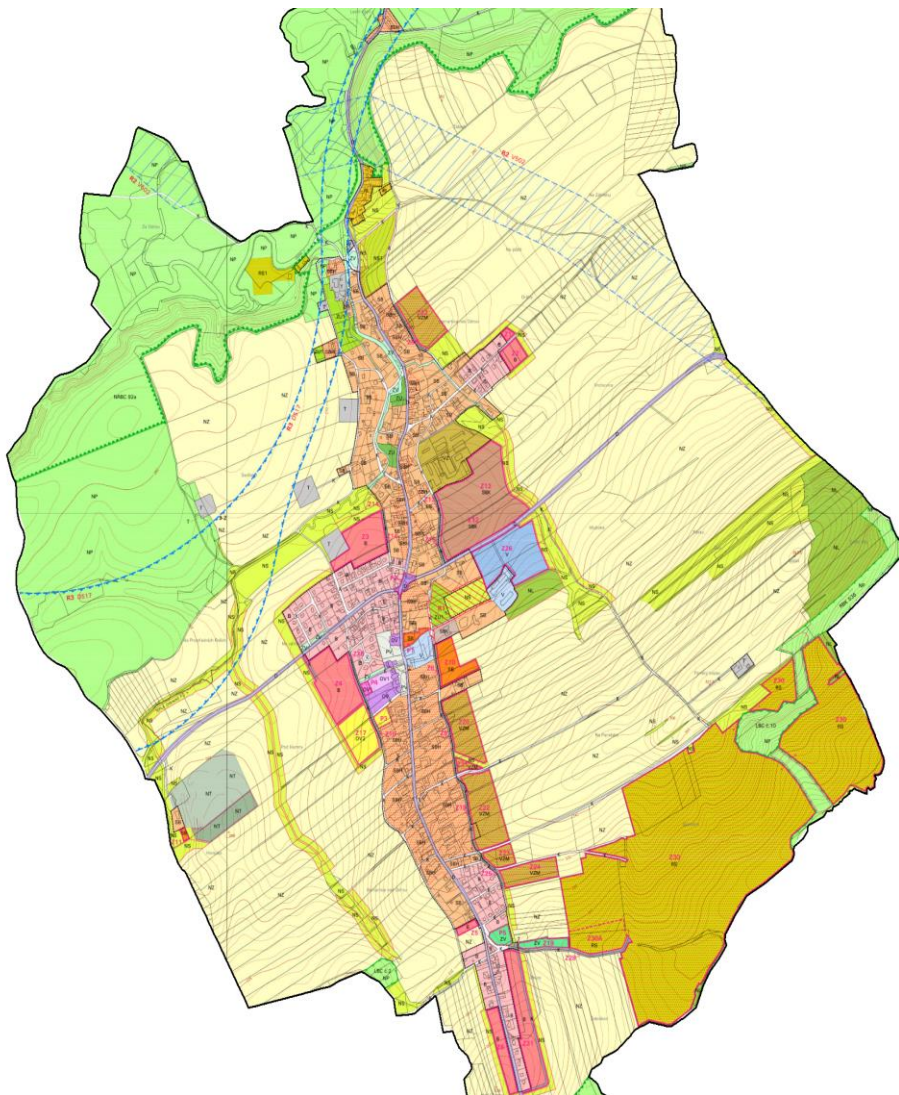
P3 občanské vybavení - tělovýchova a sport (OV2)

P4 občanské vybavení hřbitov (OV1)

P5 veřejná prostranství - zeleň (ZV)

NT těžby a nerostů

NL lesní



b) problémy k řešení v územním plánu vyplývající z územně analytických podkladů

b.1) Z Územně analytických podkladů Moravskoslezského kraje 2021 - 5. úplné aktualizace (dále jen „ÚAP MSK“) vyplývá pro obec následující:

Záměry na provedení změn v území stabilizované v platných ZÚR MSK:

- D517 územní rezerva Průplavni spojení Dunaj – Odra – Labe → řeší pořizovaná Změna č.1.
- V502 územní rezerva pro vodovodní přívaděč Mankovice - Nový Jičín → již řešeno v ÚP

Relevantní problémy k řešení - požadavky na zmírnění nebo omezení:

- urbanistických, dopravních nebo hygienických závad

- využívat plochy brownfields jako transformační plochy (plochy přestavby) pro rozvoj sídel např. pro chybějící veřejné prostranství → *brownfields nejsou evidovány, jsou registrovány 2 lokality staré ekologické zátěže v blízkosti toku Teplá (Horecký potok) a na okraji lesa Hrabí u silnice III/04815, obě místa byly překryty hlinou a ozeleněny → obec má menší centrální veřejné prostranství → v územním plánu lze řešit jen částečně, nutno řešit jinými nástroji*
 - podporovat udržitelnou dopravu vymezením bezpečných cyklostezek a stezek pro pěší doplnit chybějící úseky dálkových cyklostezek → *územním plánem jsou vytvořeny podmínky pro rozvoj cyklostezek*
 - posilovat prostupnost území obnovou cest v krajině → *je podpořeno zachování záhumeních i mnohých polních (účelových) cest*
 - omezovat fragmentaci krajiny nekoncepční novou zástavbou → *zastavitelné plochy byly z důvodu rozsudku soudu zrušeny - řeší pořizovaná Změna č.1.*
 - omezit nadbytečnou regulaci v ÚPD způsobující nedostatečnou flexibilitu a nutnost neustálých změn → *územní plán neobsahuje podrobnosti náležející svým obsahem regulačnímu plánu ani územnímu rozhodnutí – aktualizaci regulace řeší pořizovaná Změna č.1*
 - minimalizovat zábor volné krajiny a ZPF (nestanovovat v ÚPD příliš velkou minimální plochu pozemků pro rodinné domy, aplikovat zásady urbanistické ekonomie, nevymezovat zastavitelné plochy nad rámec reálných potřeb) → *v zastavěném území obce se vyskytuje pouze malé množství nezemědělských pozemků využitelných k výstavbě - většina pozemků, které jsou vedeny v katastru nemovitostí jako zastavěná plocha a nádvoří nebo ostatní plocha slouží v současné době nějaké funkci nebo jsou přímo zastavěné stavbami, zastavitelné plochy byly z důvodu rozsudku soudu zrušeny - řeší pořizovaná Změna č.1.*
 - nevymezovat zastavitelné plochy v záplavových územích; stávající zastavitelné plochy v záplavových územích pokud možno vypustit a případně nahradit → *stanovená záplavová území jsou zohledněna, zastavitelné plochy byly z důvodu rozsudku soudu zrušeny - řeší pořizovaná Změna č.1.*
 - nevymezovat zastavitelné plochy v sesuvných územích → *sesuvná území jsou zohledněna, zastavitelné plochy byly z důvodu rozsudku soudu zrušeny - řeší pořizovaná Změna č.1.*
- vzájemných střetů záměrů na provedení změn v území a střetů záměrů s limity využití území s hodnotami
- minimalizovat důsledky fragmentace krajiny dopravní infrastrukturou stanovením územních podmínek pro průchod biokoridorů ÚSES → *v ÚP jsou upřesněny biokoridory, jejich aktualizaci řeší pořizovaná Změna č.1.*
 - nevymezovat plochy pro VTE a fotovoltaiku v přírodně a krajinářsky nejhodnotnějších lokalitách kraje a v blízkosti obytné zástavby → *v územním plánu není vymezena plocha pro větrnou ani fotovoltaickou elektrárnu*
 - minimalizovat konflikt všech záměrů se zájmy ochrany přírody a krajiny a kulturními hodnotami území → *urbanistické cenné území je zohledněno vymezením ploch SBH, jsou zohledněny kulturní památky, územní plán nepodporuje výstavbu na území CHKO Poodří, soustavy NATURA 2000, ÚSES apod., zastavitelné plochy byly z důvodu rozsudku soudu zrušeny - střetem je však záměr průplavu D-O-L plynoucí z aktualizace ZUR MSK → řeší pořizovaná Změna č.1.*
 - regulovat suburbanizační procesy v okolí měst a v pásu Podbeskydí → *zastavitelné plochy byly z důvodu rozsudku soudu zrušeny - řeší pořizovaná Změna č.1.*

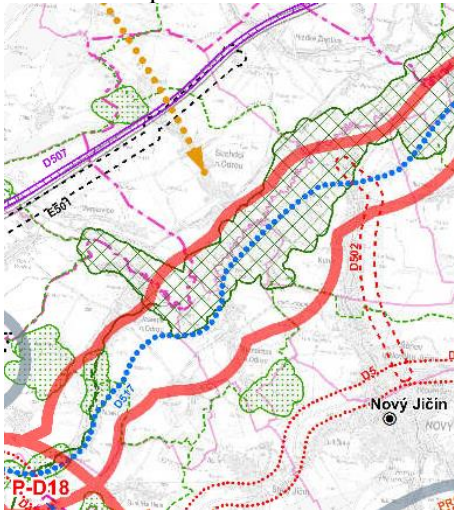
- vymezovat rozvojové plochy pro podnikatelské aktivity s ohledem na minimalizaci záboru ZPF → *zastavitelné plochy byly z důvodu rozsudku soudu zrušeny - řeší pořizovaná Změna č.1.*
- negativ v území, využití potenciálů území na snížení nevyváženého vztahu podmínek pro příznivé životní prostředí, hospodářský rozvoj a soudržnost společenství obyvatel
 - vytvořit územní podmínky pro využití potenciálu ploch po důlní činnosti pro revitalizaci krajiny a posílení rekreačních funkcí → *ÚP umožňuje rekultivaci po povrchové těžbě písku*
 - podporovat zadržování vody v krajině → *ÚP vytváří podmínky pro omezení půdní eroze, zvýšení schopnosti zadržování vody v krajině díky navrženému rozšíření zatravněných ploch a krajinné zeleně, zalesnění, jsou vhodně navrženy plochy s rozdílným způsobem využití např. NS, NP, vymezen ÚSES, VKP...atd., stanovuje max. zastavěnost v plochách*
 - reagovat nástroji územního plánování na procesy stárnutí obyvatel v oblasti občanské vybavenosti a bydlení → *poptávka občanů po zařízeních tohoto typu je uspokojována zařízeními v Novém Jičíně nebo jiných okolních obcích. V omezeném rozsahu lze chráněné bydlení realizovat ve stávajících nebo navržených plochách bydlení, smíšených obytných a občanského vybavení.*
 - vymezovat plochy přestavby na území brownfieldů s dostatečnou flexibilitou pro budoucí využití → *brownfields nejsou evidovány*

výřez výkresu záměrů na provedení změn v území



výřez výkresu problémů k řešení

P-D33 střet územní rezervy pro záměr kanálu D–O–L se zájmy ochrany přírody a krajiny, se zástavbou a provozem letiště Mošnov



b.2) Z Územně analytických podkladů ORP Nový Jičín (dále jen „ÚAP ORP Nový Jičín“) vyplývá pro obec následující:

Poslední 5. úplná aktualizace ÚAP ORP Nový Jičín byla zpracována v roce 2020.

Z problémů k řešení v ÚPD/ÚS pro obec Bernartice nad Odrou vyplývá: Na základě podaného návrhu na zrušení opatření obecné povahy Krajský soud v Ostravě zrušil co do regulace část Územního plánu Bernartice nad Odrou. Části územního plánu, které nebyly zrušeny, zůstávají v platnosti. Na zrušené části územního plánu se pohlíží jako na území bez územního plánu. Nyní probíhá pořízení změny územního plánu, kterou bude územní plán ve zrušených částech doplněn. V důsledku současné situace nelze realizovat většinu plánovaných rozvojových záměrů.

→ *problematiku zajištění udržitelného rozvoje obce tj. zlepšení soudržnosti obyvatel řeší pořizovaná Změna č.1.*

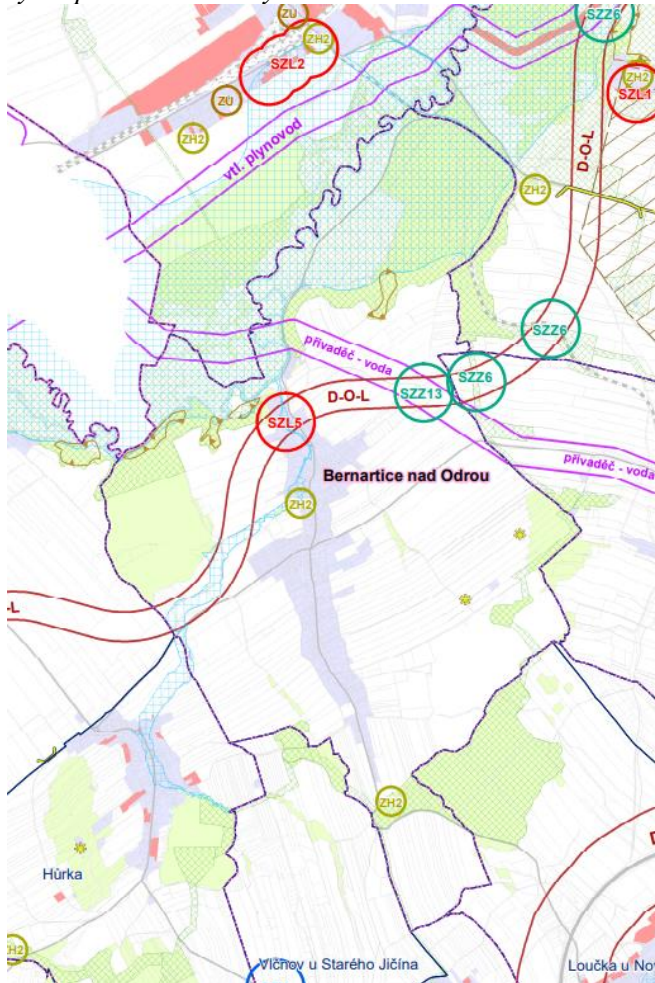
výřez výkresu záměrů na provedení změn v území



zejména DV1 vodní cesta ministestva dopravy,
 D517 územní rezerva ze ZUR pro zabezpečení zájmů státi,
 V 502 územní rezerva vodovodního přivaděče,
 TE3 nové dvojité vedení 400kV,
 ÚSES, trafostanice, řešit staré zátěže a kontaminované plochy atd.

→ *nadmístní záměry plynoucí z aktualizací ZUR MSK řeší pořizovaná Změna č.1*

výřez problémového výkresu



- střet záměru na změny v území s limitem - SZL5 - střet zastavěné území x koridor záměru DI ze ZUR MSK → řešit na úrovni ZUR MSK
- vzájemný střet záměrů na změny v území - SZZ13 - střet průplav D-O-L x vodovodní přivaděč OOV → řešit na úrovni ZUR MSK
- závada hygienická - ZH2 - staré zátěže území, kontaminované plochy, skládky → území obce jsou registrovány 2 lokality staré ekologické zátěže v zahradě rodinného domu v blízkosti Horeckého potoka a na okraji lesa Hrabí u silnice III/04815. Obě lokality byly překryty hlinou a ozeleněny. V rámci ÚP se využívání těchto pozemků nemění. Likvidace ekologických rizik není řešitelná územním plánem.

c) vyhodnocení souladu územního plánu s politikou územního rozvoje a územně plánovací dokumentací vydanou krajem

Územní plán vydalo Zastupitelstvo obce Bernartice nad Odrou formou opatření obecné povahy dne 15.7.2014 a nabyl účinnosti dne 31.7.2014. Územní plán byl pořízen v souladu s Politikou územního rozvoje ČR 2008 schválenou usnesením vlády ČR č. 929/2009 ze dne 20. 7. 2009. Od nabytí účinnosti ÚP byla aktualizována Politika územního rozvoje České republiky 2008:

- Aktualizace č. 1 schválená usnesením vlády České republiky č. 276 dne 15. dubna 2015
- Aktualizace č. 2 a 3 schválené usnesením vlády České republiky č. 629, resp. 630 dne 2. 9. 2019
- Aktualizace č. 5 schválená usnesením vlády České republiky č. 833 dne 17. srpna 2020
- Aktualizace č. 4 schválená usnesením vlády České republiky č. 618 dne 12. července 2021

Z důvodu podaného návrhu na zrušení opatření obecné povahy byla co do regulace část územního plánu zrušena.

Vyhodnocení s Politikou územního rozvoje ČR 2008 ve znění Aktualizací č.1,2,3,4 a 5 (dále jen „PUR ČR“)

Vlastní řešené území je v PUR ČR součástí rozvojové osy OS10 Rozvojová osa (Katowice–) hranice Polsko/ČR–Ostrava–Lipník nad Bečvou–Olomouc–Brno–Břeclav–hranice ČR/Slovensko (–Bratislava). Aktualizace č. 4 PUR ČR vymezuje na území ORP Nový Jičín záměr koridoru E23 - el. vedení VVN 400 kV. Platné ZUR MSK změnu ve vymezení tohoto koridoru neobsahují, ale dle aktuálních podkladů předaných f. ČEPS, a.s. do ÚAP ORP Nový Jičín tento záměr neprochází územím Bernartice nad Odrou. Aktualizace č. 2, 3 a 5 se netýká obce Bernartice nad Odrou. V aktualizacích PÚR ČR byly doplněny nebo upraveny některé republikové priority územního plánování. Relevantní pro obec Bernartice nad Odrou jsou:

(14) Územní rozvoj obce byl v územním plánu řešen komplexně a to jak s ohledem na záměry rozvoje obce zohledňující potřeby občanů a dalších subjektů, tak v mezích limitů využití území, ochrany veřejných zájmů dle zvláštních právních předpisů v souladu s nadřazenou územně plánovací dokumentací a na základě územně analytických podkladů a doplňujících průzkumů a rozborů. Vzhledem k rozsudku soudu došlo ke zrušení rozvojových ploch. Územním plánem jsou sice stále chráněny přírodní, civilizační a kulturní hodnoty území, avšak je potlačen rozvoj obce a není tak zajištěn její udržitelný rozvoj tj. ochrana hodnot převažuje nad potřebami ekonomickými a sociálními. Z priority vyplývá požadavek na vyvážený vztah územních podmínek pro udržitelný rozvoj území, tedy skutečnost, že nelze uplatňovat jednostranné přístupy, které zdůrazňují pouze konzervaci stávajícího stavu území a jeho hodnot, ale že je nutno také umožnit podporu bydlení, občanské vybavenosti, podnikání, cestovního ruchu, pracovních příležitostí a tím zachování osídlení obce. V územně plánovací činnosti se kromě veřejných zájmů, uplatňovaných dotčenými orgány na základě zvláštních předpisů, uplatňuje i veřejný zájem uvedený ve stavebním zákoně §18 odst. 4, který je upřesňován touto prioritou, tedy dosažení obecně prospěšného souladu veřejných a soukromých zájmů na rozvoji území. Ochranu některých veřejných zájmů, uplatňovanou dotčenými orgány, nelze automaticky nadřazovat ochraně a koordinaci veřejných zájmů, kterou v souladu se stavebním zákonem ve své činnosti sledují orgány územního plánování a projektanti územně plánovací dokumentace. Danou problematiku řeší pořizovaná Změna č.1

(14a) Územní plán neobsahuje rozvojové plochy z důvodu jejich zrušení rozsudkem soudu. Vymezení rozvojových ploch a střet s požadavky ochrany ZPF je řešen pořizovanou Změnou č.1.

(15) V obci nejsou lokality, kde by mohlo docházet k prostorově sociální segregaci s negativními vlivy na sociální soudržnost obyvatel.

(16), (16a) Územní rozvoj obce byl v územním plánu řešen komplexně v návaznosti na sousední obce a město Nový Jičín. Vzhledem k rozsudku soudu došlo ke zrušení rozvojových ploch a je tak potlačen rozvoj obce a není zajištěn její udržitelný rozvoj. V platné části územního plánu jsou zohledněny např. historicky a kulturně cenné plochy, architektonicky a urbanisticky významné stavby. Jsou stanoveny podmínky pro využití těchto ploch a prostorové uspořádání. Platná část územního plánu obsahuje záměry plynoucí z nadřazené územně plánovací dokumentace. Vymezení rozvojových ploch a střet s požadavky ochrany ZPF je řešen pořizovanou Změnou č.1, kde budou koordinovány soukromé a veřejné zájmy.

(17) Územním plánem byly vymezeny zastavitelné plochy umožňující podnikání, avšak vzhledem k rozsudku soudu, zrušením zastavitelných ploch, je potlačen rozvoj obce a možnost vzniku nových

pracovních příležitosti. Zůstává dojíždka do práce do Nového Jičína, Kopřivnice, Ostravy apod. V platné části územního plánu v menším rozsahu jsou vymezeny stabilizované plochy pro výrobu a plochy smíšené obytné, které umožňují realizaci staveb pro bydlení i staveb pro služby a podnikatelské aktivity malého rozsahu bez negativních vlivů.

(18) Funkční využití území i koncepce dopravní a technické infrastruktury v platném ÚP je navržena v souladu s vazbami Bernartic nad Odrou na okolní města a obce. Obec patří do přirozeného spádového obvodu Nového Jičína, který poskytuje pracovní příležitosti a nabídku občanského vybavení. Obyvatelstvo obce vykazuje značnou sociální soudržnost, projevující se i v kulturním životě a spolkové činnosti.

(19) Brownfields nejsou v obci evidovány, jsou registrovány 2 lokality staré ekologické zátěže: v blízkosti toku Teplá (Horecký potok), na okraji lesa Hrabí u silnice III/04815, obě místa byly překryty hlínou a ozeleněny. Zastavěné území obce je možno označit za účelně i intenzivně využívané. Starší zástavba je charakteristická většími zahradami rodinných domů a zemědělských usedlostí, které však často nelze nebo není vhodné intenzivněji zastavovat. Novější zástavba pro bydlení využívá území intenzivně. Využívané jsou také plochy pro výrobu a občanské vybavení. Územní rozvoj severní části obce je omezen Chráněnou krajinnou oblastí Poodří, soustavou NATURA 2000, vymezeným nadregionálním územním systémem ekologické stability, záplavovým územím toku Odra i toku Teplá, výskytem půd s vyšší třídou ochrany a záměrem vodní cesty Dunaj - Odra – Labe. Z uvedených důvodů byl návrh zastavitelných ploch směřován více do jižní části obce do lokalit s nižším stupněm ochrany půdy a možným menším vlivem na životní prostředí. Územní plán však nyní zastavitelné plochy neobsahuje z důvodu rozsudku soudu. V zastavěném území obce se vyskytuje pouze malé množství nezemědělských pozemků využitelných k výstavbě. Většina pozemků, které jsou vedeny v katastru nemovitostí jako zastavěná plocha a nádvoří nebo ostatní plocha slouží v současné době nějaké funkci nebo jsou přímo zastavěné stavbami. Dle prověření pozemků v zastavěném území se dá očekávat, že jen málo bytů je možné získat bez nároku na nové plochy vymezené územním plánem jako zastavitelné. Stejně tak ve stávajících výrobních areálech a v plochách jiných funkcí lze k nové výstavbě využít pouze jejich malou část a je proto tedy nutné navrhnout nové zastavitelné plochy. Mimo zastavěné území se nezemědělské půdy vyskytují především ve formě ostatních ploch, které slouží k vedení komunikací nebo obsahují technickou infrastrukturu nebo drobné výměry zeleně. Tyto plochy vzhledem ke svému umístění a charakteru nejsou vhodné k výstavbě. Zastavěné území je tvořeno obytnou zástavbou - rodinnými domy, hospodářskými budovami a zahradami. V tomto území není dostatek prostoru k situování rozvojových záměrů obce. Vymezení rozvojových ploch a střet s požadavky ochrany ZPF je řešen pořizovanou Změnou č. 1.

(20), (20a) Územním plánem je zajištěna ochrana nezastavěného území vymezením ploch s rozdílným způsobem využití. Koncepce uspořádání krajiny je navržena tak, aby byla volná krajina chráněna před nežádoucím zastavěním, aby byla zachována její prostupnost, aby hodnoty krajiny zůstaly zachovány a mohly být dále rozvíjeny. Územní plán respektuje veřejné zájmy ochrany biologické rozmanitosti a kvality životního prostředí vymezením ploch a koridorů územního systému ekologické stability, respektováním Chráněné krajinné oblasti Poodří, lokality soustavy Natura 2000, významných krajinných prvků. Je zajištěna migrační propustnost krajiny. Rozvojové nadmístní záměry jsou vymezovány v souladu s ZUR MSK. Podstatný a velmi významný vliv z hlediska udržitelného rozvoje obce může mít také záměr vodní cesty Dunaj - Odra – Labe. Územní plán neobsahuje zastavitelné plochy z důvodu rozsudku soudu. Úprava trasy vodní cesty Dunaj - Odra – Labe, vymezení rozvojových ploch a střet s požadavky ochrany ZPF je řešen pořizovanou Změnou č. 1

(21) V rámci stanovené koncepce systému sídelní zeleně v zastavěném území a zastavitelných plochách je zezeň zastoupena především jako soukromá zezeň zahrad, zezeň veřejná vymezená jako plocha veřejného prostranství – zezeň a dále je součástí plochy veřejného prostranství – centrum. V rámci nezastavěného území jsou navrženy plochy smíšeně nezastavěného území – krajinná zezeň, jejíž součástí je většina registrovaných významných krajinných prvků a ekologicky významných segmentů krajiny. Jsou to plochy navazující zejména na územní systém ekologické stability a urbanizované území. Jsou tak vytvořeny podmínky pro realizaci ploch zeleně a zajištění prostupnosti krajiny. Mají vedle významu a hodnoty přírodní také funkci posilující ekologickou stabilitu a druhovou rozmanitost přírodního prostředí, funkci krajinotvornou a estetickou. Zároveň zajišťují v zemědělsky intenzivně využívané krajině funkci protierozní a zvyšují retenční schopnost území. Byly vymezeny k zatravnění, popř. výsadbám zeleně za účelem stabilizace krajiny novými prvky s ekologickým a estetickým významem tj. vytvořením nenásilného přechodu mezi zástavbou a okolní nezastavěnou zemědělskou krajinou.

(22) Zařízení rekreace a cestovního ruchu jsou v obci omezené. Z hlediska cestovního ruchu je významný objekt Lesního Mlýna s dochovaným strojovým vybavením. Rekreční areál u Odry je považován za územně i prostorově stabilizovaný, jelikož ho nelze z hlediska ochrany a přírody dále rozvíjet. Cyklistické a turistické trasy jsou návrhem územního plánu respektovány, je vymezena cyklotrasa Greenways, Jantarová stezka, cyklotrasa Okruh Kravařsko a cyklotrasa Jesenická kyselka. Je zachována kulturně historická a urbanistická hodnota lokalit se zemědělskými usedlostmi. Z hlediska posílení cestovního ruchu tak i hospodářského rozvoje obce byla v územním plánu navržena zastavitelná plocha umožňující umístit golfový areál avšak z důvodu rozsudku soudu je tato plocha zrušena. Také byly zrušeny nové plochy umožňující umístění např. maloplošných a dětských hřišť. Tuto problematiku řeší pořizovaná Změna č. 1.

(23), (24) Obcí neprocházejí významné trasy tranzitní dopravy. Územním plánem je navržena přestavba stávající křižovatky v centru obce, hlavní komunikační systém obce je stabilizován, integrovaná hromadná doprava je zavedena. Územní plán obsahuje koridor územní rezervy pro vodovodní přívaděč a dále záměr rekonstrukce stávajícího nadzemního vedení 110kV ve stávající trase "Elektrické vedení 110kV TR Kletné - TR Nový Jičín, který zatím není obsažen v ZÚR MSK. Z hlediska fragmentace krajiny a udržitelného rozvoje obce může být podstatný záměr vodní cesty Dunaj - Odra – Labe. Územní plán měl zkoordinované zastavitelné plochy s těmito nadmístními záměry i s limity území zejména ve vztahu k prostupnosti krajiny avšak tyto plochy byly zrušeny rozsudkem soudu. Tuto problematiku i ve vztahu k dopravní a technické infrastruktuře řeší pořizovaná Změna č. 1.

(24a) Územní plán vymezuje stabilizované plochy s rozdílným způsobem využití, neobsahuje však zastavitelné plochy z důvodu rozsudku soudu - řeší pořizovaná Změna č.1.

(25) Územní plán neobsahuje zastavitelné plochy z důvodu rozsudku soudu. Územním plánem není navržena ochrana před povodněmi pomocí technických opatření ani nejsou vymezeny plochy pro realizaci protipovodňových opatření, jejich realizace je v území přípustná. Stanovením podmínek přípustného zastavění pozemků jsou vytvořeny podmínky zachování retenčních schopností urbanizovaného území. V rámci nezastavěného území jsou navrženy plochy smíšeně nezastavěného území – krajinná zeleň, jejichž působení v krajině je víceúčelové - převádění povrchového odtoku přívalových dešťů do půdního profilu, ochrana před smyvy půdy do vodních toků, zvýšení podílu ekologicky stabilnějších ploch v území, vytvoření úkrytu pro drobné živočichy, krajinnotvorná a estetická funkce.

(26), (27), (28) Funkční využití území i koncepce dopravní a technické infrastruktury v platném ÚP je navržena v souladu s vazbami Bernartice nad Odrou na okolní města a obce. Obec patří do přirozeného spádového obvodu Nového Jičína. Územní plán neobsahuje zastavitelné plochy z důvodu rozsudku soudu. Tuto problematiku řeší pořizovaná Změna č. 1.

(29) Územní plán obsahuje návrh přestavby křižovatky silnic III. tříd v centru obce a umožňuje řešit případné dopravní závady na silnicích III. tříd, které umožňují dopravní spojení s okolními obcemi a městem Nový Jičín. Cyklistické a turistické trasy jsou respektovány, je vymezena cyklotrasa Greenways, Jantarová stezka, cyklotrasa Okruh Kravařsko a cyklotrasa Jesenická kyselka. Podmínky ploch umožňují umístění cyklotras či cyklostezek. V území je integrovaná hromadná doprava zavedena, územní plán ji zachovává. Územní plán neobsahuje rozvojové plochy z důvodu rozsudku soudu. Tuto problematiku řeší pořizovaná Změna č. 1

(30) ÚP respektuje Plán rozvoje vodovodů a kanalizací.

(31) ÚP neumožňuje umístování větrných elektráren ani bioplynových stanic a je omezeno umístování fotovoltaiky.

Z hlediska PÚR ČR, ve znění Aktualizace č. 1 vyplývá, že Územní plán Bernartice nad Odrou, jehož část byla rozsudkem soudu zrušena, nenaplnuje nyní zejména prioritu č. 14 k zajištění udržitelného rozvoje území. Tuto problematiku řeší pořizovaná Změna č.1.

Územní plán vydalo Zastupitelstvo obce Bernartice nad Odrou formou opatření obecné povahy dne 15.7.2014 a nabyl účinnosti dne 31.7.2014. Územní plán byl pořízen v souladu se Zásadami územního rozvoje Moravskoslezského kraje, které byly vydány na 16. zasedání Zastupitelstva Moravskoslezského kraje dne 22.12.2010 usnesením č. 16/1426 s účinností ode dne 4.2.2011. Od nabytí účinnosti ÚP byly aktualizovány Zásady územního rozvoje Moravskoslezského kraje:

- Aktualizace č. 1 vydaná Zastupitelstvem MSK dne 13. 9. 2018 usnesením č. 9/957 s nabytím účinnosti dne 21. 11. 2018
- Aktualizace č. 2a vydaná Zastupitelstvem Moravskoslezského kraje 16.6.2022 usnesením č. 8/834 s nabytím účinnosti 16. 8. 2022
- Aktualizace č. 2b vydaná Zastupitelstvem Moravskoslezského kraje 15.9.2022 usnesením č. 9/942 s nabytím účinnosti 11.10. 2022
- Aktualizace č. 3 a 4 vydané Zastupitelstvem MSK 16.3.2022 usnesením č. 7/696 a 7/697 s nabytím účinnosti 16. 4. 2022
- Aktualizace č. 5 vydaná Zastupitelstvem MSK 17. 6. 2021 usnesením č. 4/375 s nabytím účinnosti 31. 7. 2021

V současné době probíhá Aktualizace č. 6 a 7 Zásad územního rozvoje Moravskoslezského kraje → *do doby nabytí účinnosti předmětných aktualizací platí stále dosavadní nadřazená územně plánovací dokumentace kraje, v případě potřeby bude řešeno pořizovanou Změnou č.1.*

Z důvodu podaného návrhu na zrušení opatření obecné povahy byla co do regulace část územního plánu zrušena.

Vyhodnocení se Zásadami územního rozvoje Moravskoslezského kraje ve znění Aktualizací č.1,2a, 2b,3,4 a 5 (dále jen „ZUR MSK“).

Ze ZUR MSK vyplývá pro ÚP Bernartice nad Odrou nutnost respektovat:

- veřejně prospěšná opatření - prvky územního systému ekologické stability - nadregionální biocentrum 92 Oderská niva, regionální biocentrum 137 Hrabí, regionální biokoridory 535 a 536,
- územní rezervu D517 pro zabezpečení zájmů státu vyplývající z mezinárodních závazků,
- územní rezervu V502 Vodovodní přivaděč Mankovice-Nový Jičín, posílení SV Nový Jičín z přivaděče OOV Fulnek-Hranice.

Všechna veřejně prospěšná opatření i územní rezervy jsou zapracovány v platném ÚP Bernartice nad Odrou, z aktualizací ZUR MSK však vyplývá nutnost úpravy zákresu a názvu koridoru územní rezervy D517 a názvu nadregionálního biocentra ÚSES 92 → řeší pořizovaná Změna č.1

Skutečnost, že Bernartice nad Odrou jsou v ZUR MSK zařazeny do rozvojové osy republikového významu OS10 (Katowice –) hranice ČR/Polsko – Ostrava – Lipník nad Bečvou – Olomouc – Brno – Břeclav – hranice ČR/Slovensko (– Bratislava) je respektována.

Území obce není přímo dotčeno záměrem významné dopravní cesty dálnice, rychlostní komunikace či železnice ani republikovým záměrem energetické infrastruktury. Obcí prochází silnice III/04815 a III/05715 a je tak dopravně propojena autobusovou linkou na Odry a Nový Jičín. Je respektována integrovaná hromadná doprava, pěší doprava i cyklodoprava. Není umožněno rozšiřování stávajících a vznik nových lokalit pro stavby rodinné rekreace. Přírůstek lze realizovat výhradně přeměnou objektů původní zástavby na rekreační chalupy. Přírodní hodnoty CHKO Poodří jsou respektovány, je vymezen územní systém ekologické stability, jsou respektovány prvky ochrany přírody.

Vymezením ploch smíšených nezastavěného území – krajinné zeleně a založením dnes chybějících prvků územního systému ekologické stability na orných půdách je podporováno opatření k posilování retenční schopnosti krajiny. Konkrétní protipovodňová ochrana území není navržena je však územním plánem umožněna. Územním plánem byly vymezeny nové plochy pro bydlení, pro ekonomické aktivity, veřejná prostranství, ty však z důvodu rozsudku krajského soudu byly zrušeny. Ochrana a stabilizace obytné funkce je územním plánem zajištěna, ovšem zrušením zastavitelných ploch není podporován rozvoj obytné ani rekreační funkce, rozvojové plochy obec nemá. Tuto problematiku řeší pořizovaná Změna č.1.

Pro rozvojovou osu OS10 jsou stanoveny tyto požadavky na využití území, kritéria a podmínky pro rozhodování o změnách v území:

- Zkvalitnění a rozvoj dopravního propojení se sousedními rozvojovými oblastmi a osami v ČR (OB8 Olomouc, OB9 Zlín), v Polsku (Bielsko-Biała, Katowice) a na Slovensku (Žilina).

Obec leží mimo hlavní trasy dopravního propojení se sousedními rozvojovými oblastmi a osami, nemůže tedy přispět ke zkvalitnění dopravního propojení s těmito oblastmi.

- Zkvalitnění dopravní obsluhy území a posílení vazby na specifickou oblast nadmístního významu SOB N2 Budišovsko-Vítkovsko).

Obec leží mimo hlavní trasy dopravního propojení se specifickou oblastí SOB N2, nemůže tedy přispět ke zkvalitnění dopravního propojení s touto oblastí.

- Vytvoření podmínek pro umístění republikově významných zařízení energetické infrastruktury. *Nepředpokládá se umístění republikově významných zařízení energetické infrastruktury.*
- Vytváření územních podmínek pro restrukturalizaci ekonomiky s důrazem na modernizaci průmyslu, rozvoj služeb.

Stávající plochy výroby společně s umožněním podnikání v obytném území obce vytvářejí podmínky pro restrukturalizaci ekonomiky a umožňují rozvoj služeb.

- Ochrana jedinečných přírodních hodnot CHKO Poodří. *Rozvoj navržený v platném ÚP respektuje území CHKO Poodří.*

Pro rozvojovou osu OS10 jsou stanoveny tyto úkoly pro územní plánování:

- Při zpřesňování ploch a koridorů nadmístního významu včetně územních rezerv a vymezení skladebných částí ÚSES koordinovat vazby a souvislosti s přilehlým územím Olomouckého a Zlínského kraje.

Vymezení koridorů dopravní a technické infrastruktury a regionálních prvků ÚSES je v platném ÚP koordinováno s okolními městy a obcemi.

V aktualizacích ZUR MSK byly doplněny nebo upraveny některé priority územního plánování kraje. Relevantní pro obec Bernartice nad Odrou jsou:

6. *Zastavěné území obce je možno označit za účelně i intenzivně využívané. Starší zástavba je charakteristická většími zahradami rodinných domů a zemědělských usedlostí, které však často nelze nebo není vhodné intenzivněji zastavovat. Novější zástavba pro bydlení využívá území intenzivně. Podobně intenzivně využívané jsou plochy pro výrobu a občanské vybavení. Územní rozvoj severní části obce je omezen Chráněnou krajinnou oblastí Poodří, soustavou NATURA 2000, vymezeným nadregionálním územním systémem ekologické stability, záplavovým územím toku Odra i toku Teplá, výskytem půd s vyšší třídou ochrany a záměrem vodní cesty Dunaj - Odra – Labe. Z uvedených důvodů byl návrh zastavitelných ploch směřován více do jižní části obce do lokalit s nižším stupněm ochrany půdy a možným menším vlivem na životní prostředí. Návrh zastavitelných ploch byl proveden na základě informací o sociodemografických podmínkách, bydlení, prognóze, demografickém vývoji a očekávané potřebě nových ploch. Územní plán však nyní zastavitelné plochy neobsahuje z důvodu rozsudku soudu. Vymezení rozvojových ploch a střet s požadavky ochrany ZPF je řešen pořizovanou Změnou č. 1. Dále viz posouzení PUR ČR bod (19).*

7, 8. *Územním plánem je respektována ochrana přírodních a kulturně historických hodnot území jako atraktivit cestovního ruchu. Nejsou navrženy nové plochy pro rodinnou rekreaci. Zařízení rekreace a cestovního ruchu jsou v obci omezené. Významný je objekt Lesního Mlýna s dochovaným strojovým vybavením. Cyklistické a turistické trasy jsou respektovány, je vymezena cyklotrasa Greenways, Jantarová stezka, cyklotrasa Okruh Kravařsko a cyklotrasa Jesenická kyselka. Rekreční areál u Odry je považován za stabilizovaný, nelze ho z hlediska ochrany přírody dále rozvíjet. Řešené území je vhodné pro cykloturistiku, agroturistiku a pěší turistiku. Tyto aktivity jsou územním plánem zachovány a rozvíjeny. V severní části obce je respektována např. Chráněná krajinná oblast Poodří, jejíž jedinečnost spočívá v zachování mokřadních společenstev v zaplavované nivě toku Odry, kde řeka vytváří četné meandry, slepá ramena a je tak vytvořen předpoklad pro turistiku, cykloturistiku apod. Z hlediska posílení cestovního ruchu tak i hospodářského rozvoje obce byla v územním plánu navržena zastavitelná plocha umožňující umístit golfový areál avšak z důvodu rozsudku soudu je tato plocha zrušena. Také byly zrušeny nové plochy umožňující umístění např. maloplošných, dětských hřišť a sportoviště jako náhrada za stávající rekreační areál u Odry. Je stabilizována obytná funkce obce avšak rozvoj obytné i rekreační funkce se související veřejnou infrastrukturou není zajištěn z důvodu zrušení zastavitelných ploch. Vymezení zastavitelných ploch je řešen pořizovanou Změnou č. 1*

7a. *Obec je zásobena z vodojemu Salaš. Splaškové vody jsou odváděny k čištění na ČOV. Z poloh, kde přímý odtok na ČOV není možný, jsou v provozu podzemní čerpací stanice s výtlačným potrubím do gravitační kanalizace. Dešťové vody jsou odváděny do dešťové kanalizace s odtokem do vodotečí. ÚP je respektována volná krajina, ve které je možná realizace protierozních opatření i retence srážkových vod. ÚP vytváří podmínky pro omezení půdní eroze, zvýšení schopnosti zadržování vody v krajině díky*

navrženému rozšíření zatravněných ploch a krajinné zeleně, zalesnění, jsou vhodně navrženy plochy s rozdílným způsobem využití např. NS, NP, vymezen ÚSES, VKP...atd., stanovuje max, zastavěnost v plochách.

10. Důležitý je návrh přestavby křižovatky silnic III. tříd v centru obce a stanovení podmínek ploch umožňující řešit případné dopravní závady na silnicích III. tříd, které umožňují dopravní spojení s okolními obcemi a městem Nový Jičín. V řešeném území je integrovaná hromadná doprava zavedena, územní plán ji zachovává. Silniční síť a místní komunikace v obci umožňují rozvoj integrované hromadné dopravy.

11. Úseky cyklotras procházející obcí jsou dnes vedeny po silnicích III.třídy, které nejsou při průchodu obcí významně zatížené - evropská cyklotrasa Greenways, národní cyklotrasa 5 Jantarová stezka, místní cyklotrasy okruh Kravařsko a Jesenická kyselka. Místní cyklotrasa Jesenická kyselka je z Bernartic nad Odrou do Mankovic částečně vedena Oderskou nivou po účelové komunikaci. Podmínky ploch umožňují umístění cyklotras či cyklostezek.

12. ÚP umožňuje rekultivaci po povrchové těžbě písku.

13. V platném územním plánu jsou navržena opatření ke zlepšení čistoty ovzduší a vod; obtěžování zápachem se nezhorší. K omezení obtěžování obytného území hlukem a emisemi z dopravy podél silnice přispěje nutnost respektování hlukového pásma při umísťování nových objektů bydlení a občanského vybavení.

14. Obec nemá zastavitelné plochy z důvodu rozsudku soudu. Nadmístní záměry jsou vymezeny dle požadavků ZUR MSK. Prostupnost krajiny ani režim povrchových či podzemních není narušen. Významné krajinné horizonty vyznačené v ZUR MSK se v obci nevyskytují. Jsou vyznačeny a respektovány VKP. Přírodní rezervace, VKP, soustava NATURA 2000 i CHKO Poodří jsou zahrnuty do ploch přírodních nebo plochy nezastavěného území smíšené, v nich jsou podmínky pro využití stanoveny tak, aby tyto přírodní hodnoty byly před nežádoucími změnami chráněny.

15. Územní plán neobsahuje zastavitelné plochy z důvodu rozsudku soudu. Územním plánem není navržena ochrana před povodněmi pomocí technických opatření ani nejsou vymezeny plochy pro realizaci protipovodňových opatření, jejich realizace je v území přípustná. V území obce je umožněna realizace protipovodňových a protierozních opatření i dalších opatření minimalizujících negativní dopady možných mimořádných událostí a krizových situací na veřejné zájmy. Stanovením podmínek přípustného zastavění pozemků jsou vytvořeny podmínky zachování retenčních schopností urbanizovaného území. V rámci nezastavěného území jsou navrženy plochy smíšeně nezastavěného území – krajinná zeleň, jejichž působení v krajině je víceúčelové - převádění povrchového odtoku přívalových dešťů do půdního profilu, ochrana před smyvy půdy, hnojiv a nečistot do vodních toků, zvýšení podílu ekologicky stabilnějších ploch v území, vytvoření úkrytu pro drobné živočichy, krajinnotvorná a estetická funkce. Záplavová území, sesuvná území jsou zakreslena.

16. Nebyl uplatněn požadavek na vymezení konkrétního záměru obrany státu.

16a. Požadavek na řešení konkrétních zájmů civilní ochrany obyvatelstva a majetku nebyl uplatněn.

ZUR MSK vymezují územní podmínky ochrany a rozvoje přírodních, kulturních i civilizační hodnot území tj. pro obec Bernartice nad Odrou stanovují kritéria a podmínky pro rozhodování v územích vymezených hodnot - chránit osobitou krajinnou scenerii meandrujícího toku Odry a přirozené odtokové poměry údolní nivy Odry včetně hydrologické a hydrogeologické funkce rybníčních soustav a harmonické kulturní krajiny.

Z úkolů pak vyplývají požadavky na využití území:

- Vytvářet územní podmínky pro zachování vizuálního vlivu vymezených přírodních, kulturních a civilizačních hodnot. Vymezovat plochy pro výrazově konkurenčními záměry jen ve výjimečných a zvláště odůvodněných případech a ve veřejném zájmu.
- Při upřesňování ploch a koridorů staveb dopravní a technické infrastruktury minimalizovat riziko narušení vymezených hodnot a jejich vizuálního vlivu v závislosti na konkrétních terénních podmínkách vhodným vymezením koridoru trasy a lokalizací staveb

Územní plán respektuje přírodní, kulturní i civilizační hodnoty území, vytváří podmínky pro jejich ochranu, vymezuje plochy přírodní chránící území nivy Odry, avšak z hlediska civilizačního nepodporuje dostatečně rozvoj, jelikož neobsahuje zastavitelné plochy. Úpravu trasy územní rezervy

D517 pro zabezpečení zájmů státu vyplývající z mezinárodních závazků a vymezení nových rozvojových ploch je řešeno pořizovanou Změnou č.1.

Dle ZUR MSK je území Bernartic nad Odrou zařazeno do specifických krajín D-02 Poodří a F-01 Příbor - Nový Jičín a přechodových pásem se společnou platností cílových kvalit sousedních specifických krajín č. 42, 45 a 48. V rámci přechodového pásma by se měly zohlednit také podmínky specifické krajiny D-01 Klimkovice - Suchdol, D-03 Bartošovice a F-03 Štramberk. Přechodové pásmo specifické krajiny F-03 ale zasahuje pouze velmi malou část obce a řešení ÚP.

Pro specifickou krajinu D-01 jsou stanoveny tyto podmínky pro zachování a dosažení cílových kvalit:

- Chránit a posilovat strukturu nelesní rozptýlené zeleně v zemědělské krajině s cílem oslabit význam velkého měřítka liniových tras páteřních sítí dopravní a technické infrastruktury (dálnice, rychlostní silnice, koridorové celostátní železniční tratě, elektrická vedení 400 kV) vizuálním rozčleněním krajinného koridoru.

Jsou navrženy nebo upřesněny prvky ÚSES, které zvýší podíl zeleně v území. Rozvoj nelesní zeleně je možný ve všech plochách nezastavěného území. Obcí neprocházejí významné stavby dopravní infrastruktury, železniční trať ani el. vedení 400kV.

- Přípustnost rozvojových záměrů na změny ve využití území posuzovat dle těchto relevantních hledisek:

- zachovat pohledové vazby mezi okrajem Vítkovské vrchoviny, údolní nivou Odry a okrajem Moravskoslezských Beskyd

ÚP reguluje výšku zástavby. Nové zastavitelné plochy byly soudem zrušeny, je řešeno pořizovanou Změnou č.1.

Pro specifickou krajinu D-02 jsou stanoveny tyto podmínky pro zachování a dosažení cílových kvalit:

- Zachovat a vytvářet harmonický vztah zástavby a krajinného rámce s vyloučením výraznějších vizuálních vlivů na siluety sídel vnímaných ze specifické krajiny D-03.

Výraznější vizuální vlivy zástavby jsou díky stanovené prostorové regulaci vyloučeny, neboť výška zástavby nesmí překročit max. možnou výšku rodinného domu a nová zástavba v prolukách má respektovat uliční strukturu stávající zástavby. Nové zastavitelné plochy byly soudem zrušeny, je řešeno pořizovanou Změnou č.1.

- Chránit siluety kulturních dominant v Suchdole Nad Odrou, Bernarticích nad Odrou, Staré vsi nad Ondřejnicí, Bartošovicích a Albrechticích před snížením jejich vizuálního významu v krajinné scéně nevhodnou zástavbou.

Při změnách v území prováděných na pozemcích památek nebo v jejich bezprostřední blízkosti musí být respektována jejich jedinečnost a celkový ráz prostředí.

Pro specifickou krajinu D-03 jsou stanoveny tyto podmínky pro zachování a dosažení cílových kvalit:

- Obnovit a funkčně posílit a prvky a plochy nelesní rozptýlené zeleně jakožto složky prostorového členění krajiny s funkcí prvků ÚSES.

Jsou navrženy nebo upřesněny prvky ÚSES, které zvýší podíl zeleně v území. Většina prvků ÚSES je dnes funkčních, navrženy jsou tři kratší úseky regionálního biokoridoru a lokální biokoridor, které budou založeny na orné půdě jako lesní společenstva. Rozvoj nelesní zeleně je možný ve všech plochách nezastavěného území.

- Respektovat významnou dopravní a výrobní funkci mezinárodního letiště a zóny Mošnov.

Území Bernartic nad Odrou nemá přímou vazbu na letiště ani výrobní zónu Mošnov.

- Při umisťování nových staveb zohlednit cílové kvality a ochranu charakteristických znaků sousedních krajín D-02 Poodří a F-01 Příbor-Nový Jičín.

Výraznější vizuální vlivy zástavby jsou díky stanovené prostorové regulaci vyloučeny, neboť výška zástavby nesmí překročit max. možnou výšku rodinného domu a nová zástavba v prolukách má respektovat uliční strukturu stávající zástavby. Nové zastavitelné plochy byly soudem zrušeny, je řešeno pořizovanou Změnou č.1.

Pro specifickou krajinu F-01 jsou stanoveny tyto podmínky pro zachování a dosažení cílových kvalit:

- Při vymezování nových zastavitelných území respektovat pohledový obraz, dochované krajinné struktury a ostatní hodnoty této specifické krajiny. Mimo hlavní centra osídlení zachovat strukturu lineárních lánových vsí.

Nové zastavitelné plochy byly soudem zrušeny, je řešeno pořizovanou Změnou č.1.

- Chránit a posilovat krajinný a funkční význam vodních toků vč. přilehlých ploch s doprovodem břehových porostů jako výrazných krajinných os.

Podél vodních toků, mezi zastavitelnými plochami a volnou krajinou a mezi zastavěným územím a volnou krajinou je v platném ÚP navrženo rozšíření krajinné zeleně. Rozvoj břehových porostů je možný ve všech plochách s rozdílným způsobem využití.

- Chránit a posilovat prvky nelesní rozptýlené zeleně v liniových, skupinových i solitérních formách jako struktur prostorového členění krajiny s funkcí prvků ÚSES.

Jsou navrženy nebo upřesněny prvky ÚSES, které zvýší podíl zeleně v území. Většina prvků ÚSES je dnes funkčních, navrženy jsou tři kratší úseky regionálního biokoridoru a lokální biokoridor, které budou založeny na orné půdě jako lesní společenstva. Rozvoj nelesní zeleně je možný ve všech plochách nezastavěného území.

- Zachovat celistvost izolovaných lesních celků.

Nejsou navrženy plochy nebo koridory, které by zasáhly do celistvosti lesních celků. Naopak jsou navrženy nebo upřesněny prvky ÚSES, které zvýší podíl lesů v území.

- Chránit pohledový obraz kulturních historických dominant v krajinných panoramatech i v dílčích scénériích.

Jsou stanoveny podmínky pro ochranu nemovitých kulturních památek, památek místního významu i ostatních architektonicky nebo historicky hodnotných staveb. Nové zastavitelné plochy byly soudem zrušeny, je řešeno pořizovanou Změnou č.1.

Územní plán obsahuje veřejně prospěšné opatření plynoucí ze ZUR MSK:

- nadregionální biocentrum NRBC 92 Oderská niva
 - regionální biocentrum RBC 137 (180) Hrabí
 - regionální biokoridor RBK 536 (1534)
 - regionální biokoridoru RBK 535 (1533)
- vymezeno v platném ÚP, upřesní pořizovaná změna č.1

ZUR MSK stanovuje požadavek na řešení a koordinaci Cyklotrasy Greenways — evropský turistický koridor; Krakow — Wien, boční trasa II; Hukvaldy — Týn nad Bečvou → vymezeno v platném ÚP, v případě potřeby upřesní pořizovaná změna č.1

ZUR MSK na území obce Bernartice nad Odrou nevynezuji plochy a koridory v nichž je podmínkou pro rozhodování porizeni územni studie či vydani regulačního plánu, nevynezuji asanační území nadmístního významu či stavby a opatření k zajištění obrany a bezpečnosti státu, nestanovují kompenzační opatření.

Z hlediska ZUR MSK vyplývá, že Územní plán Bernartice nad Odrou, jehož část byla rozsudkem soudu zrušena, nenaplnuje nyní požadavky na zajištění rozvoje sídla a zajištění jeho udržitelného rozvoje - tuto problematiku řeší pořizovaná Změna č.1. Na základě aktualizací ZUR MSK pořizovaná Změna č.1 také uvádí do souladu ÚP s nadřazenou územně plánovací dokumentací.

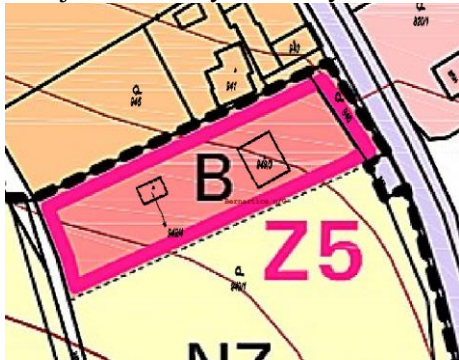
d) vyhodnocení potřeby vymezení nových zastavitelných ploch podle § 55 odst. 4 stavebního zákona

Územní plán vydalo Zastupitelstvo obce Bernartice nad Odrou formou opatření obecné povahy dne 15.7.2014 a nabyl účinnosti dne 31.7.2014. Podkladem pro posouzení potřeby a přiměřenosti zastavitelných ploch v územním plánu (zejména funkce bydlení) byly např. sociodemografické podmínky, prognóza vývoje počtu obyvatel včetně bilance bydlení, podmínky pro rozvoj bydlení, hospodářské podmínky rozvoje včetně rozvoje rekreace a cestovního ruchu. V době zpracování územního plánu byl počet obyvatel 926. Dle prognózy byl předpoklad, že za 15 let bude počet obyvatel obce asi 1040. Celková potřeba bytů byla odhadnuta na cca 100 bytů, z toho zastavitelné a přestavbové plochy (B, SB, SBK) umožňující bydlení byly navrženy v rozsahu 19,34 ha pro 90 bytů. V současné době je počet obyvatel asi 988. Počet obyvatel obce vzrůstá. Z důvodu podaného návrhu na zrušení opatření obecné povahy Územního plánu Bernartice nad Odrou však Krajský soud v

Ostravě rozsudkem č. 79A 5/2015-71 ze dne 25. listopadu 2015 co do regulace část tohoto územního plánu zrušil tj. byly zrušeny rozvojové (zastavitelné) plochy viz výše kap.a) obr. č.3. Na základě uvedeného a s odkazem na § 55 odst. 3 stavebního zákona zastupitelstvo obce tak na svém 8. zasedání dne 6.4.2016 usnesením č. 8/10 rozhodlo dle § 6 odst. 5 a v návaznosti na § 55 odst. 3 stavebního zákona o pořízení změny územního plánu a jejím obsahu. V rámci Změny č.1 je řešen tentýž obsah, který je předmětem zrušených částí územního plánu dle rozsudku soudu s návazností na §5 odst. 6 stavebního zákona. Nedostatky vytknuté rozsudkem soudu tj. nepřezkoumatelnost stanoviska dotčeného orgánu ochrany ZPF, kvůli kterému byl územní plán v příslušných částech zrušen, mají být revidovány.

Využití zastavitelných ploch do doby zrušení části ÚP

Z5 - jeden rodinný dům – využita

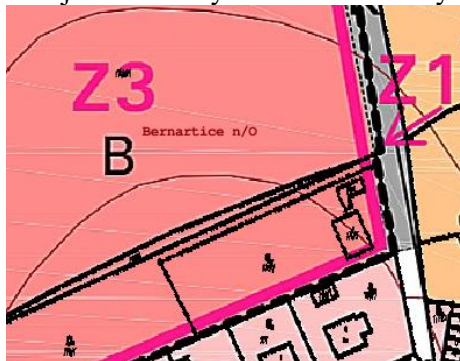


Z24 – zkolaudovaná stavba venkovního ustájení pro koně a stavba pro zemědělství – částečně využita

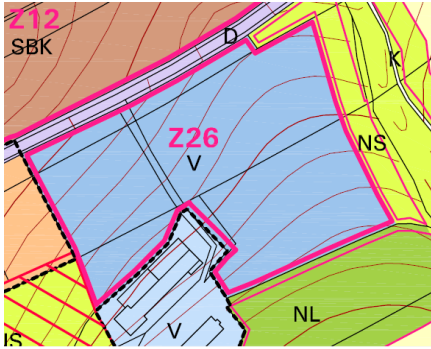


Využití zastavitelných ploch po zrušení části ÚP - dle §188a stavebního zákona

Z3 - jeden rodinný dům – částečně využita



Z26 - záměr podnikové prodejny společnosti DC RAVAK a.s. - stavební povolení



V současné době již nelze umístit stavby dle §188a odst.1 písm. a-e) stavebního zákona

V zastavěném území obce se vyskytuje pouze malé množství nezemědělských pozemků využitelných k výstavbě. Většina pozemků, které jsou vedeny v katastru nemovitostí jako zastavěná plocha a nádvoří nebo ostatní plocha slouží v současné době nějaké funkci - bydlení, občanskému vybavení, výrobě, atp. nebo jsou přímo zastavěné stavbami. Brownfields nejsou evidovány. Dle prověření pozemků v zastavěném území se dá očekávat, že asi jen 10 - 15% bytů je možné získat bez nároku na nové plochy vymezené územním plánem jako zastavitelné: formou nástaveb, přístaveb, změn využití, v zahradách, v prolukách ve stávající zástavbě. Stejně tak ve stávajících výrobních areálech a v plochách jiných funkcí lze k nové výstavbě využít pouze jejich malou část a je proto tedy nutné navrhnout nové rozvojové plochy. Mimo zastavěné území se nezemědělské půdy vyskytují především ve formě ostatních ploch, které slouží k vedení komunikací nebo obsahují technickou infrastrukturu nebo drobné výměry zeleně. Tyto plochy vzhledem ke svému umístění a charakteru nejsou vhodné k výstavbě. Zastavěné území je tvořeno obytnou zástavbou - rodinnými domy, hospodářskými budovami a zahradami. V tomto území není dostatek prostoru k situování rozvojových záměrů obce. Omezující vliv na využití zastavěného území má také územní rezerva pro záměr vodní cesty Dunaj - Odra - Labe.

Z výše uvedeného vyplývá potřeba nových zastavitelných ploch → řeší pořizovaná změna č.1

e) pokyny pro zpracování návrhu změny územního plánu v rozsahu zadání změny

Není stanoven požadavek na pořízení změny územního plánu.

f) požadavky a podmínky pro vyhodnocení vlivů návrhu změny územního plánu na udržitelný rozvoj území (§ 19 odst. 2 stavebního zákona), pokud je požadováno vyhodnocení vlivů na životní prostředí nebo nelze vyloučit významný negativní vliv na evropsky významnou lokalitu nebo ptačí oblast

Není stanoven požadavek na pořízení změny územního plánu, není tedy potřebné stanovit podmínky pro vyhodnocení vlivů návrhu změny územního plánu na udržitelný rozvoj.

g) požadavky na zpracování variant řešení návrhu změny územního plánu, je-li zpracování variant vyžadováno

Není stanoven požadavek na pořízení změny územního plánu.

h) návrh na pořízení nového územního plánu, pokud ze skutečností uvedených pod písmeny a) až d) vyplýne potřeba změny, která podstatně ovlivňuje koncepci územního plánu

Není stanoven požadavek na pořízení nového územního plánu.

i) požadavky na eliminaci, minimalizaci nebo kompenzaci negativních dopadů na udržitelný rozvoj území, pokud byly ve vyhodnocení uplatňování územního plánu zjištěny

Z důvodu podaného návrhu na zrušení opatření obecné povahy Územního plánu Bernartice nad Odrou Krajský soud v Ostravě rozsudkem č. 79A 5/2015-71 ze dne 25. listopadu 2015 zrušil co do regulace část územního plánu. Obec nemá rozvojové plochy, což má negativní dopad na udržitelný rozvoj území. Tuto problematiku řeší pořizována Změna č.1.

j) návrh na aktualizaci zásad územního rozvoje

Není stanoven návrh na aktualizaci ZUR MSK.